

原股票代碼：233606

興櫃股票代碼：6261

久元電子股份有限公司

簡式公開說明書

(發行員工認股權憑證申報用)

一、公司名稱：久元電子股份有限公司。

二、本公開說明書編印目的係為本公司發行員工認股權憑證之用，有關事項如下：

(一) 種類：員工認股權憑證。

(二) 預定發行日期：於主管機關申報生效核准通知到達之日起一年內分次發行，實際發行日期授權董事長訂定之。

(三) 認股權人資格條件：

1. 本公司及子公司之全職員工為限。

2. 實際得為認股權人之員工及所得認股之數量將參酌年資、職級、工作績效、過去及預期整體貢獻或特殊貢獻功績等，由總經理擬訂轉呈董事會同意。任一員工被授與之認股權數量不得超過每次發行員工認股權憑證總數之10%，且單一認股權人每一會計年度得認購股數不得超過年度結束日已發行股份總數之1%。

(四) 發行總數：發行總數為 1,000 單位，每單位認股權證得認購股數 1,000 股。

(五) 認股權憑證依員工認股權憑證發行及認股辦法全數認購後增加資本數額：1,000,000 股

(六) 履約方式：發行新股

(七) 認股條件

1. 認購價格：興櫃股票、未上市或未在證券商營業處所買賣之發行股份，其認股價格不得低於發行日前最近期經會計師查核簽證之財務報告每股淨值；上市櫃或在證券商營業處所買賣之發行股份，其認股價格不得低於發行日本公司普通股之收盤價格。若發行日之財務報表每股淨值或收盤價格低於面額時，則以普通股面額為最低認購價格。

2. 權利存續期間：認股權人自被授予員工認股權憑證屆滿兩年後可依員工認股權憑證發行及認股辦法行使認股權利。認股權憑證之存續期間為七年。

(八) 公開承銷比例：不適用。

(九) 承銷及配售方式：未對外公開銷售。

三、本次資金運用計劃之用途及預計可能產生效益：不適用。

四、有價證券之生效(核准)，不得藉以作為證實申報(請)事項或保證證券價值之宣傳。

五、本公開說明書之內容如有虛偽或隱匿情事者，應由發行人及負責人與其他曾在公開說明書上簽名或蓋章者依法負責。

六、查詢本公司公開說明書網址：<http://mops.tsc.com.tw>

(本公司股票未在證券交易所上市或未在證券商營業處所買賣)

久元電子股份有限公司 編製

中華民國 92 年 12 月 30 日 刊 印

一、本次發行前實收資本之來源：

單位：新台幣仟元

實收資本額來源	金額 (仟元)	佔實收資本額比率 (%)
設立股本 (現金)	5,000	1.39%
現金增資	160,000	44.34%
盈餘轉增資	184,076	51.01%
資本公積轉增資	11,750	3.26%
合計	360,826	100.00%

二、公開說明書之分送計劃：

陳列處所：本公司財務部

分送及索取方式：請附回郵或親至本公司財務部索取

三、證券承銷商之名稱、地址、網址及電話：不適用

四、公司債保證機構之名稱、地址、網址及電話：不適用

五、公司債受託機構之名稱、地址、網址及電話：不適用

六、股票簽證機構之名稱、地址、網址及電話：不適用

七、辦理股票過戶機構之名稱、地址、網址及電話：

名稱：金鼎綜合證券股份有限公司股務代理部 地址：台北市敦化南路二段 97 號 B2

網址：<http://www.tisc.com.tw> 電話：(02) 2326-2396

八、信用評等機構之名稱、地址、網址及電話：不適用

九、公司債簽證會計師及律師姓名、事務所名稱、地址、網址及電話：不適用

十、最近年度財務報告簽證會計師姓名、事務所名稱、地址、網址及電話：

會計師姓名：楊建國、葉惠心 會計師 地址：台北市基隆路一段 333 號 9 樓

事務所名稱：致遠會計師事務所 電話：(02)2720-4000

網址：<http://www.dey.com.tw>

十一、發言人、代理發言人姓名、職稱、聯絡電話及電子郵件信箱：

發言人姓名：張正光

代理發言人：姓名：陳桂標

職稱：總經理

職稱：自有產品事業部主管

電話：(03)5711506-11

電話：(03)5745068-100

電子郵件信箱：jeff@ytec.com.tw

電子郵件信箱：glen@ytec.com.tw

十二、公司網址：www.ytec.com.tw

十三、公開說明書電子檔免費查詢網址：<http://mosps.tsc.com.tw>

久元電子股份有限公司公開說明書摘要

實收資本額：360,826 仟元	公司地址：新竹市埔頂路 99 巷 17 弄 13 號	電話：(03)5711-506
設立日期：80 年 7 月 22 日	網址：http://www.ytec.com.tw	管理股票日期：—
上市日期：—	上櫃日期：—	公開發行日期：91 年 8 月 26 日
負責人：董事長 汪秉龍 總經理 張正光	發言人：姓名：張正光 職稱：總經理 代理發言人：姓名：陳桂標 職稱：自有產品事業部主管	
股票過戶機構：金鼎綜合證券股份有限公司 網址：http://www.tisc.com.tw	地址：台北市敦化南路二段 97 號地下 2 樓 電話：02-2326-2396	
最近年度簽證會計師：楊建國、葉惠心會計師 網址：http://www.dey.com.tw	地址：台北市基隆路一段 333 號 9 樓 電話：(02)2720-4000	
信用評等機構：不適用		
最近一次經信用評等日期：不適用		
董事選任日期：92 年 6 月 25 日 任期：3 年	監察人選任日期：92 年 6 月 25 日 任期：3 年	
全體董事持股比例：29.28% (92 年 12 月 17 日)	全體監察人持股比例：1.52% (92 年 12 月 17 日)	
董事監察人及持股 10% 以上股東及其持股比例: (92 年 12 月 17 日)		
職 稱 姓 名 持股比例	職 稱 姓 名 持股比例	
董 事 長 汪秉龍 23.61%	董 事 楊盛祺 0.00%	
董 事 張正光 3.64%	監 察 人 張正和 1.52%	
董 事 陳桂標 2.03%	監 察 人 馬景鵬 0.00%	
董 事 吳宗豐 0.00%	監 察 人 張昭雅 0.00%	
工廠地址：新竹市埔頂路 99 巷 56 號		電話：(03)5745-068
主要產品：WAFER、IC 加工、測試機製造		參閱本文之頁次
市場結構：內銷 99 %、外銷 1 %		第 17 頁
本 (92) 年度 預 估	營業收入：新台幣 782,342 仟元 稅前純益：新台幣 222,309 仟元 稅後每股盈餘：5.79 元	-
去 (91) 年度	營業收入：新台幣 576,728 仟元 稅前純益：新台幣 181,912 仟元 稅後每股盈餘：5.06 元	第 44 頁
本次募集發行有價證券種類及金額		員工認股權憑證 1,000 單位，每單位認股權憑證得認購股數 1,000 股
認股條件		請參閱公開說明書封面
募集資金用途及預計產生效益概述		不適用
本次公開說明書編印日期:92 年 12 月 30 日		刊印目的：為本公司發行員工認股權憑證之用
其他重要事項之扼要說明及參閱本文之頁次：無		

目 錄

壹、公司概況	1
一、公司簡介	1
(一)設立日期	1
(二)總公司、分公司及工廠之地址及電話	1
(三)公司沿革	1
二、公司組織	2
(一)組織系統	2
(二)關係企業圖	3
(三)總經理、副總經理、協理、各部門及分支機構主管	3
(四)董事及監察人資料	4
(五)發起人	5
三、資本及股份	6
(一)股份種類	6
(二)股本形成經過	6
(三)最近股權分散情形	7
(四)最近二年度每股市價、淨值、盈餘、股利及相關資料	8
四、員工分紅及董事、監察人酬勞	8
五、公司買回本公司股份情形	9
貳、營運概況	10
一、公司之經營	10
(一)業務內容	10
(二)市場及產銷概況	17
二、固定資產及其他不動產	20
(一)自有資產	20
(二)租賃資產	21
(三)公司及子公司最近二年度及截至公開說明書刊印日止，交易價額達實收資本額百分之二十或三億元以上之資產買賣情形	21

(四)各生產工廠現況及最近二年度設備產能利用率.....	21
三、轉投資事業.....	21
(一)轉投資事業概況.....	21
(二)最近兩年度及截至公開說明書刊印日止，子公司持有或處份本公司股票及其設定質權之情形，並列明資金來源及其對公司經營結果及財務狀況之影響.....	22
四、重要契約.....	23
五、營運概況及其他必要補充說明事項.....	23
(一)訴訟或非訟事件.....	23
(二)公司董事、監察人、經理人及持股比例超過百分之十之大股東最近二年度迄公開說明書刊印日止，發生財務週轉困難或喪失債信情事.....	23
(三)其他.....	23
參、發行計劃及執行情形.....	24
一、本次發行員工認股權憑證計畫.....	24
二、本次受讓他公司股份發行新股.....	24
三、本次併購發行新股.....	24
肆、財務概況.....	29
一、最近五年度簡明財務資料.....	29
二、財務報表應記載事項.....	31
(一)最近二年度、92上半年度財務報表及會計師查核報告.....	31
(二)經會計師核閱之財務預測.....	31
(三)最近一年度經會計師查核簽證之母子公司合併財務報表.....	31
(四)最近三年度財務預測達成情形.....	31
三、財務概況其他重要事項.....	31
(一)最近二年度及截至公開說明書刊印日止，有發生公司法第一百八十五條情事者.....	31
四、財務狀況及經營結果之檢討分析與風險管理.....	31
(一)財務狀況.....	31
(二)經營結果.....	32
1、經營結果比較分析表.....	32

2、營業毛利變動分析	33
(三)現金流量分析	33
(四)最近年度重大資本支出對財務業務之影響	33
1、重大資本支出及其資金來源之檢討與分析	33
(五)最近年度轉投資政策、其獲利或虧損之主要原因、改善計畫及未來一年投資計畫	34
(六)風險管理	34
1、最近年度利率、匯率變動、通貨膨脹情形對公司損益之影響及未來因應措施	34
2、最近年度從事高風險、高槓桿投資、資金貸與他人、背書保證及衍生性商品交易之政策、獲利或虧損之主要原因及未來因應措施	34
3、最近年度研發計畫、未完成研發計畫之目前進度、須再投入之研發費用、預計完成量產時間、未來影響研發成功之主要因素	35
4、最近年度國內外重要政策及法律變動對公司財務業務之影響及因應對策	35
5、最近年度科技改變對公司財務業務之影響及因應對策	36
6、最近年度企業形象改變對企業危機管理之影響及因應措施	36
伍、特別記載事項	52
一、內部控制制度執行狀況：列明最近三年度會計師提出之內部控制改進建議及內部稽核發現重大缺失之改善情形，並應揭露下列事項	52
(一)內部控制聲明書	52
(二)委託會計師專案審查內部控制者，應列明其原因、會計師審查意見、公司改善措施及缺失事項改善情形	52
二、委託經證券暨期貨管理委員會核准或認可之信用評等機構進行評等者，應揭露該信用評等機構所出具之評等報告	52
三、推薦證券商評估總結意見	52
四、律師法律意見書	52
五、由發行人填寫並經會計師複核之案件檢查表彙總意見	52
六、前次募集與發行有價證券於申報生效（申請核准）時經財政部證券暨期貨管理委員會通知應自行改進事項之改進情形	52
七、本次募集與發行有價證券於申報(申請核准)生效時經財政部證券暨期貨管	

理委員會通知應補充揭露之事項	52
八、公司初次上市、上櫃或前次及最近三年度申報（請）募集與發行有價證券 時，於公開說明書中揭露之聲明書或承諾事項及其目前執行情形	52
九、最近年度及截至公開說明書刊印日止董事或監察人對董事會通過重要決議 有不同意見且有紀錄或書面聲明者，其主要內容	52
十、最近三年度私募普通股辦理情形.....	52
十一、最近年度及截至公開說明書刊印日止，上市上櫃公司治理運作情形及其 改善計畫或因應措施	52
十二、最近年度及截至公開說明書刊印日止公司及其內部人員依法被處罰、公 司對其內部人員違反內部控制制度規定之處罰、主要缺失與改善情形	52
十三、其他必要補充說明事項.....	52

壹、公司概況

一、公司簡介

(一)設立日期：中華民國 80 年 07 月 22 日

(二)總公司、分公司及工廠之地址及電話

總公司：新竹市埔頂路99巷17弄13號

電話：(03)571-1506

工廠：新竹市埔頂路99巷56號

電話：(03)574-5068

(三)公司沿革

1991年7月設立，實收資本額新台幣伍佰萬元整。

1992年4月設立ASSY'A新竹廠。

1994年2月正式成立晶片測試代工服務事業部。

1994年5月辦理現金增資至實收資本額新台幣一仟伍佰萬元整。

1994年5月研發半導體熱電材料的組裝方式並獲得美國專利。

1994年11月購買埔頂路99巷17弄21號廠房。

1996年7月獲得中華民國積體電路SMD型式封裝專利。

1997年8月辦理現金增資至實收資本額新台幣二仟捌佰萬元整。

1998年3月購買埔頂路99巷56號廠房，並成立久元二廠專職IC測試服務。

1998年3月辦理現金增資至實收資本額新台幣捌仟萬元整。

1998年5月購買埔頂路99巷17弄13號廠房。

1998年7月辦理現金增資至實收資本額新台幣一億兩仟萬元整。

1998年10月研發出5 MHz/40 Pins之Logic測試機(Goblin)。

1999年3月研發出LED光電測試機。

2000年1月購買埔頂路99巷17弄11號廠房。

2000年3月通過ISO-9001品質系統認證。

2000年4月辦理現金增資至實收資本額新台幣一億參仟萬元整。

2000年5月辦理現金增資至實收資本額新台幣一億陸仟伍佰萬元整。

2000年7月全功能IC測試機通過經濟部工業局「主導性新產品開發計劃」審核。

2000年8月辦理盈餘轉增資至實收資本額新台幣一億玖仟萬元整。

2001年3月外銷第一台LED光電測試機到韓國。

2001年6月研發出第二代光電測試機，具備可切換積分球或分光卡轉換裝置之能力。

2001年8月辦理盈餘轉增資至實收資本額新台幣二億參仟伍佰萬元整。

2001年9月以全功能IC測試機參加台北世貿半導體展覽。

2001年11月以「Floating Power Supply using NPN Transistor」獲得美國專利。

2002年3月參加上海半導體展覽，提供完整之SOC測試概念。

2002年6月盈餘及資本公積轉增資至實收資本額新台幣貳億捌仟柒佰萬元正。

2002年8月經證期會核准公開發行。

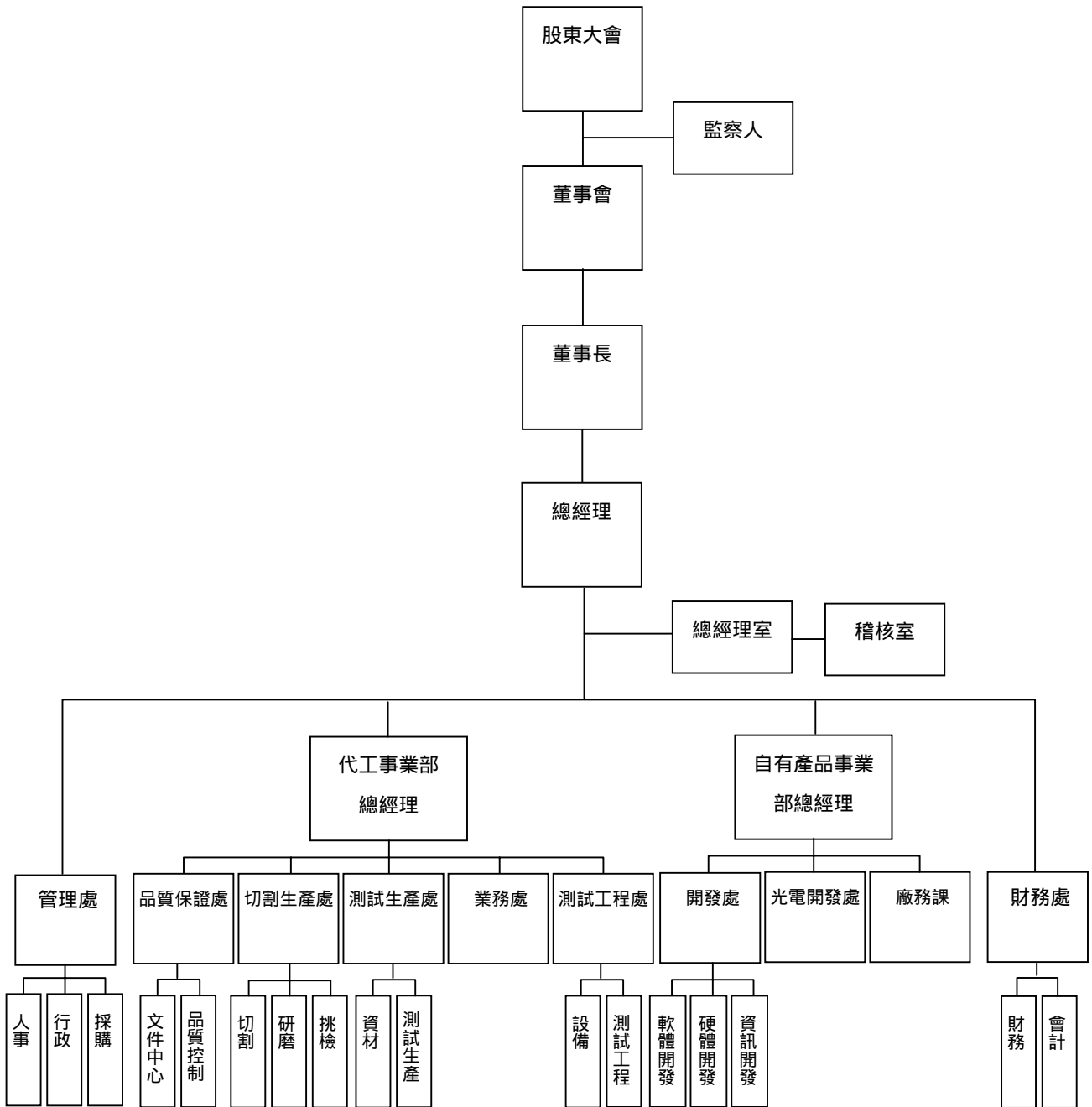
2002年11月29日登陸興櫃股票買賣。

2003年9月辦理盈餘及資本公積轉增資至實收資本額新台幣參億陸仟零捌拾貳萬陸仟壹佰元正。

二、公司組織

(一)組織系統

1.組織結構



(二)關係企業圖：無。

(三)總經理、副總經理、協理、各部門及分支機構主管

92年12月17日

職 稱	姓 名	就 任 日 期	持 有 股 份		配 偶、未 成 年 子 女 持 有 股 份		主 要 經 (學) 歷	目 前 兼 任 其 他 公 司 之 職 務	具 配 偶 或 二 親 等 以 內 關 係 之 經 理 人		
			股 數	持 股 比 率	股 數	持 股 比 率			職 稱	姓 名	關 係
董事長	汪秉龍	92.06.25	8,519,626	23.61%	60,812	0.17%	交通大學航技系畢 欣興電子廠長 聯華電子經理	宏齊科技 總經理	-	-	-
總經理	張正光	92.09.23	1,314,501	3.64%	345,600	1.00%	成功大學航空系畢 聯華電子副理 台灣茂矽經理	凌巨科技監察人 宏齊科技董事	-	-	-
自有產品事業部主 管	陳桂標	92.09.23	733,479	2.03%	216,000	0.60%	台灣工技院電子畢 華隆微電子經理 大眾電腦協理	-	-	-	-
業務處長	林煥南	89.07.10	128,684	0.36%	17,280	0.05%	明新工專畢 矽格科技業務經理 麥瑟半導體業務協理	-	-	-	-
開發處長	陳智煌	87.04.27	207,864	0.58%	17,280	0.05%	輔仁大學畢 華隆微電子處長 定合科技總經理	-	-	-	-
生產處長	劉復煌	88.07.09	297,627	0.82%	-	-	中華大學工管系畢 華隆測試部主管 大眾製造.資材.業務及 品保主管	-	-	-	-
品保處副處長	賴能昌	88.10.18	135,300	0.37%	172,800	0.50%	中華大學畢 旺宏電子資深工程師 立錡科技品保副理	-	-	-	-
測試工程處副處 長	洪振群	87.05.06	266,725	0.74%	-	-	逢甲大學畢 大王電子研發工程師 華隆微電子測試經理	-	-	-	-
財務處經理	楊瑞玲	88.01.01	379,777	1.05%	-	-	台中商專會計科畢 上晟工業主辦會計 元慶通運業務會計	-	-	-	-

(四)董事及監察人資料

1.董事及監察人

92年12月17日

職稱	姓名	選任日期	任期	選任時持有股份		現在持有股份		配偶、未成年子女 現在持有之股份		主要經(學)歷	目前兼任其他 公司之職務	具配偶或二親等以內關係之其 他主管、董事或監察人		
				股數 (股)	持股比 率(%)	股數 (股)	持股比 率(%)	股數 (股)	持股比 率(%)			職稱	姓名	關係
董事長	汪秉龍	92.6.25	3年	6,632,347	23.11	8,519,626	23.61	60,812	0.17	交通大學航技系畢 欣興電子廠長 聯華電子經理	宏齊科技董事長 兼總經理	-	-	-
董事	張正光	92.6.25	3年	995,418	3.47	1,314,501	3.64	345,600	1.00	成功大學航空系畢 聯華電子副理 台灣茂矽經理	凌巨科技監察人 宏齊科技董事	-	-	-
董事	陳桂標	92.6.25	3年	544,566	1.90	733,479	2.03	216,000	0.60	台灣工技院電子畢 華隆微電子經理 大眾電腦協理		-	-	-
董事	吳宗豐	92.6.25	3年	0	0	0	0	0	0	交通大學高階經營 管理所畢 科榮(股)公司經理 翔銘科技董事長兼 總經理	翔名科技(股)公司 董事長 洲磊科技(股)公司 董事			
董事	楊盛棋	92.6.25	3年	0	0	0	0	0	0	勤益工專電工科畢 台灣日光燈電氣負 責人	常興工程董事 寬原企業董事長	財務 經理	楊瑞玲	姐弟
監察人	張正和	92.6.25	3年	458,088	1.60	549,705	1.52	69,120	0.19	中原大學畢 久元電子副總	宏齊科技研發經理	-	-	-
監察人	馬景鵬	92.6.25	3年	0	0	0	0	50,400	0.14	台北工專電子科 昌寶電子(股)公司 開發部經理	光鼎電子(股)公司 董事長			
監察人	張昭雅	92.6.25	3年	0	0	0	0	0	0	東吳大學企管所畢 國際科技財務長 Hyman Hendler and Sons 會計主管	光鈺科技財務長 新發鋼鐵(股)董事			

註1：張正和於八十九年七月十日辭去董事一職。

2.法人股東之主要股東
不適用。

3.董事或監察人是否具有五年以上商務、法律、財務或公司業務所須之工作經驗，並符合下列各目所列之情事

董事及監察人資料

92年12月17日

姓名	條件 是否具有五年以上商務、法律、財務或公司業務所須之工作經驗	符合獨立性情形（註1）							備註
		(1)	(2)	(3)	(4)	(5)	(6)	(7)	
汪秉龍	✓			✓	✓		✓	✓	
張正光	✓			✓	✓		✓	✓	
陳桂標	✓			✓	✓	✓	✓	✓	
吳宗豐	✓	✓	✓	✓	✓	✓	✓	✓	
楊盛祺	✓	✓	✓	✓	✓	✓	✓	✓	
張正和	✓			✓	✓	✓	✓	✓	
馬景鵬	✓	✓	✓	✓	✓	✓	✓	✓	
張昭雅	✓	✓	✓	✓	✓	✓	✓	✓	

註1：各董事、監察人符合下述各條件者，請於各條件代號下方空格中打“✓”

- (1)非為公司之受僱人或其關係企業之董事、監察人或受僱人。
- (2)非直接或間接持有公司已發行股份總額百分之一以上或持股前十名之自然人股東。
- (3)非前二項人員之配偶或其二親等以內直系親屬。
- (4)非直接或間接持有公司已發行股份總額百分之五以上法人股東之董事、監察人、受僱人或持股前五名法人股東之董事、監察人、受僱人。
- (5)非與公司有財務、業務往來之特定公司或機構之董事、監察人、經理人或持股百分之五以上股東。
- (6)非為最近一年內提供公司或關係企業財務、商務、法律等服務、諮詢之專業人士、獨資、合夥、公司或機構團體之企業主、合夥人、董事（理事）、監察人（監事）、經理人及其配偶。
- (7)非為公司法第二十七條所訂之法人或代表人。

(五)發起人：不適用。

三、資本及股份

(一)股份種類

單位：股

股份種類	核定股本			備註
	流通在外股份(註1)	未發行股份(註2)	合計	
普通股	36,082,610	10,917,390	47,000,000	-

註1：本公司股票自民國91年11月29日起，正式於財團法人中華民國證券櫃檯買賣中心之興櫃股票櫃檯買賣。

註2：保留股本新台幣壹億元供發行轉換公司債、附認股權公司債、附認股權特別股、員工認股權憑證之用。

(二)股本形成經過

年月	每股面額	核定股本		實收股本		備註		
		股數 (仟股)	金額 (仟元)	股數 (仟股)	金額 (仟元)	股本來源	以現金以外之財產抵充股款者	其他
80.7	10	500	5,000	500	5,000	創立時股本	-	無
83.5	10	1,500	15,000	1,500	15,000	現金增資10,000仟元	-	無
86.8	10	2,800	28,000	2,800	28,000	現金增資13,000仟元	-	無
87.3	10	15,800	158,000	8,000	80,000	現金增資52,000仟元	-	無
88.10	10	15,800	158,000	12,000	120,000	現金增資40,000仟元	-	(註1)
89.4	10	15,800	158,000	13,000	130,000	現金增資10,000仟元	-	(註2)
89.5	10	16,500	165,000	16,500	165,000	現金增資35,000仟元	-	(註3)
89.8	10	19,000	190,000	19,000	190,000	盈餘轉增資25,000仟元(含員工紅利2,200仟元)	-	(註4)
90.10	10	37,000	370,000	23,500	235,000	盈餘轉增資45,000仟元(含員工紅利5,000仟元)	-	(註5)
91.06	10	47,000	470,000	28,700	287,000	資本公積轉增資11,750仟元 盈餘轉增資40,250仟元(含員工紅利5,000仟元)		(註6)
92.09	10	47,000	470,000	36,083	360,826	盈餘轉增資73,826仟元(含員工紅利16,426仟元)		(註7)

註1：經87年7月29日經(87)商第119083號函核准

註2：經89年4月24日經(89)商第111950號函核准

註3：經89年5月19日經(89)商第115573號函核准

註4：經89年8月1日經(89)商第125728號函核准

註5：經90年10月8日經(90)商第09001392810號函核准

註6：經91年7月24日經授商字第09101293080號函核准

註7：經92年8月1日經台財證一字第0920134773號函核准

(三)最近股權分散情形

1.股東結構

單位：股；%；92年12月17日

股東結構 數量	政府機構	金融機構	其他法人	個人	外國機構 及 外 人	合計
人 數	-	-	20	564	1	585
持有股數	-	-	9,425,775	26,521,835	135,000	36,082,610
持股比例	0%	0%	26.12%	73.50%	0.38%	100.00%

2.股權分散情形

每股面額十元

單位：股/%；92年12月17日

持股分級	股東人數	持有股數	持股比例(%)
1 至 999股	52	20,036	0.06
1,000 至 5,000股	165	426,537	1.18
5,001 至 10,000股	90	658,004	1.82
10,001 至 15,000股	47	574,738	1.59
15,001 至 20,000股	57	992,628	2.75
20,001 至 30,000股	42	1,031,299	2.86
30,001 至 40,000股	23	810,493	2.25
40,001 至 50,000股	18	789,191	2.19
50,001 至 100,000股	36	2,445,955	6.78
100,001 至 200,000股	30	3,985,588	11.05
200,001 至 400,000股	13	3,705,706	10.27
400,001 至 600,000股	5	2,253,094	6.24
600,001 至 800,000股	1	733,479	2.03
800,001 至 1,000,000股	1	864,000	2.4
1,000,001以上	5	16,791,862	46.53
合 計	585	36,082,610	100.00

4.最近二年度及當年度董事、監察人及持股比例超過百分之十之股東放棄現金增資認股之情形：

本公司最近二年度及截至公開說明書刊印日止均無辦理現金增資情形。

(四)最近二年度每股市價、淨值、盈餘、股利及相關資料

單位：新台幣元

項 目	年 度		90年	91年
	每股市價 (註1)	最 高		-
最 低			-	-
平 均			-	-
每股淨值	分 配 前		17.12	20.29
	分 配 後		13.94	14.32
每股盈餘	加 權 平 均 股 數		23,500,000	28,700,000
	每 股 盈 餘	追 溯 調 整 前	2.31	6.36
		追 溯 調 整 後	1.51	5.06
每股股利	現 金 股 利		0	2
	無 償 配 股	盈 餘 配 股	1.5	2
		資 本 公 積 配 股	0.5	-
	累 積 未 付 股 利		-	-
投資報酬分析 (註2)	本 益 比		-	-
	本 利 比		-	-
	現 金 股 利 殖 利 率		-	-

註1：本公司尚未上市或上櫃，故無市價。

註2：本益比、本利比及現金股利殖利率因無市價，故無法計算。

四、員工分紅及董事、監察人酬勞

(一).公司章程所載員工分紅及董事，監察人酬勞之成數或範圍：

本公司年度總決算如有盈餘，應先提撥稅款，彌補虧損，次依法提百分之十法定盈餘公積，如尚有盈餘由董事會提請股東大會議決分派股東股息及紅利，分派時按下列規定分派之：

- (1)員工紅利不低於百分之二；
- (2)董事監察人之酬勞不高於百分之五；
- (3)其餘股東紅利則由董事會依據本公司之股利政策擬具分派議案，提請股東會決議分派之。

(二)本年度董事會擬議並經股東會通過配發員工分紅等資訊

- (1)配發員工股票紅利新台幣 16,426,100 元及董事 監察人酬勞新台幣 8,213,052 元。
- (2)配發員工股票紅利轉增資發行新股 1,642,610 股占盈餘轉增資之比例為 22.25%。
- (3)考慮配發員工紅利及董監酬勞後之設算 91 年度之每股盈餘為 5.06 元。

3. 上年度盈餘用以配發員工紅利及董事、監察人酬勞情形

單位：新台幣元/股

項 目	九十一年度盈餘分配案		差異數	差異原因說明
	民國 92 年 6 月 25 日 股東會決議通過	民國 92 年 4 月 8 日 董事會決議通過		
董監事酬勞	\$ 8,213,052	\$ 8,213,052	-	-
員工股票紅利				
金額	16,426,100	16,426,100	-	-
股數(面額每股 10 元)	1,642,610	1,642,610	-	-
佔 91 年底流通在外股數 之比例	5.72 %	5.72 %	-	-
股東現金股利	57,400,000	57,400,000	-	-
股東股票紅利				
金額	57,400,000	57,400,000	-	-
股數(面額每股 10 元)	5,740,000	5,740,000	-	-
考慮配發員工紅利及董監 事酬勞後之設算追溯調整 前每股盈餘(註 1)	6.36	6.36	-	-
考慮配發員工紅利及董監 事酬勞後之設算追溯調整 後每股盈餘	5.06	5.06	-	-

註1：(盈餘分配所屬年度(91年度)稅後純益-員工現金股利-員工股票股利-董監事酬勞) / (盈餘分配所屬年度(91年度)加權平均流通在外股數)

五、公司買回本公司股份情形：無此情形。

貳、營運概況

一、公司之經營

(一)業務內容

1.業務範圍

(1) 主要之營業內容：

- A.電子零組件製造業。
- B.機械設備製造業。
- C.製造輸出業。
- D.除特許業務外，得經營法令非競止或限制之業務。

(2)營業比重：

單位：新台幣仟元

營業項目	91年度營業額	營業比重%
測試收入	218,741	37.93
基板切割收入	144,671	25.08
晶圓切割收入	99,152	17.19
機器設備及其他	114,164	19.80
合計	576,728	100.00

(3)公司目前之商品(服務)項目

本公司為專業半導體切割及測試廠，主要之服務項目為半導體、晶圓之測試、切割，及其它特殊切割，如PCB、石英與LED等，並自行研發製造全功能IC測試機。

(4)計劃開發之新產品：

- A.提昇全功能IC測試機邏輯處理功能，如增加主動式負載及加入頻率量測能力等。
- B.ANALOG IC 測試機。
- C.CMOS IMAGE SENSOR 測試機。
- D. PXI 架構之相關產品。
- E.高壓光電測試機。
- F.OLED光電測試機先導計劃。
- G. RF IC 測試機。

2.產業概況：

(1)產業之現況與發展：

在資訊科技、行動通訊、數位影音娛樂、網際網路等相關應用蓬勃發展的二十一世紀，半導體已經普及於各式各樣的電子系統產品之中。依半導體產品的功能特性區分，主要可分為微控制器(Micro)、邏輯元件(Logic)、類比元件(Analog)、記憶體(Memory)等四大積體電路(IC)產品，以及分離式(Discrete)元件與光學(Opto electronics)元件等合計六大類別。在六大類別的半導體產品中，除記憶體產品因規模經濟效益而須集中量產，類比元件、分離式元件及光學元件因製程特殊亦須特別生產外，其他微控制器及邏輯元件因產品應用需求的少量多樣化特性，遂成為晶圓專工廠的主流代工產品項目。

在市場規模部分，半導體產業過去數十年來，年複合成長率(CAGR)約為17%，算是成長力量相當強的產業之一。但由於半導體產業具有技術密集、資本密集、與資本投資遞延效應的特性，因此半導體產業的景氣循環也特別明顯。

根據專業研究機構Dataquest指出，2002年全球半導體景氣異於往年，上半年復甦力道較強，下半年則呈現疲軟，2002年全球半導體市場規模約在1,533億美元左右，只比2001年成長0.5%，2003年預期規模可達1,718億美元，較2002年成長12.1%。

全球半導體市場規模預估

單位：十億美元

	2001	2002	2003	2004	2005	2006
半導體市場規模	152.5	153.3	171.8	216.8	257	251
成長率	-	0.5%	12.1%	26.2%	18.5%	-2.3%

資料來源：Dataquest(2002/11)；拓樸產業研究所整理(2002/12)

國內半導體產業近年來的實力，隨著晶圓代工業者持續改進製程並大幅拓展國際版圖、IC設計業者持續蓬勃發展，以及封測業者等下游產業就近奧援之賜，我國已成為除北美外，最具影響力之半導體產業中心。根據我國工研院經資中心統計資料顯示，2003年上半年我國IC總體產業產值(含設計、製造、封裝、測試)為3,485億台幣，較去年同期(2002年上半年)成長12%。其中測試業為160億台幣，較2002年上半年成長14%。

國內 IC 產業產值成長

單位：億台幣

年度 產業	2000	2001	2002	2003 年 上半年	與去年同期比較	2003(E)	03E/02 成長率
IC 產業產值	7,144	5,269	6,529	3,485	11.7%	8,004	22.6%
IC 設計業	1,152	1,220	1,478	771	8.2%	1,922	30.0%
IC 製造業	4,686	3,025	3,785	2,050	13.3%	4,542	20.0%
晶圓代工	2,966	2,048	2,467	1,345	13.3%	2,935	19.0%
IC 封裝業	978	771	948	504	13.1%	1,156	21.9%
國資封裝	838	600	788	425	13.6%	952	20.8%
測試業	328	253	318	160	14%	384	20.8%

資料來源：工研院經資中心(2003/7)

隨著電子產品功能複雜程度的提昇，對於產品的測試驗證也日趨重要。由於受到2001年的景氣衰退影響，IDM廠商陸續縮減對於後段封、測設備的資本支出，以求降低投入新設備的資本風險，也促使近年來封、測業務的委外趨勢逐漸成型。根據工研院經資中心(2003/07)引用Dataquest的資料指出，2002年全球封測產值為268億美元，而專業封測服務的產值則佔有31.3%，為83.5億美元，較2001年成長了約18%。

在國內測試產業部分，在DRAM價格回穩、上游IC設計業仍維持成長動力、IDM大廠委外測試訂單持續釋出等影響下，2002年國資測試產業產值較2001年有大幅的成長，成長幅度高達25.7%，產值為318億台幣。由於測試產業的經營特性，強調設備與人力的投注，因此2002年的研發與資本支出佔產值比重皆能持續提升，尤其在資本支出的部分，擁有資金的大廠，均以投入大筆資金購置SoC測試設備、下一代主流記憶體測試設備等，先行擴充兩年來未有大幅成長的產能。

國內測試產業資料

	2002 年	2001 年	2000 年
國資測試廠商數(家)	35	36	37
國資測試產業產值(億台幣)	318	253	328
產值成長率(%)	25.7	-22.9	77.3
佔國內整體 IC 產業產值比重(%)	4.9	4.8	4.6
測試業員工總數(人)	12,850	11,500	12,800
研發費用佔產值比重(%)	3.0	2.7	2.6
資本支出佔產值比重(%)	33.4	28.3	87.5
外銷比重(%)	42.0	41.1	39.6

資料來源：工研院經資中心(2003/03)

由測試產品結構上來加以分析，配合國內上游製造業者以記憶體產品生產為重，記憶體測試亦為測試產品結構最大宗，此外在2002年，由於消費性電子產品(如數位相機)，以及電腦週邊應用(如隨身碟)等產品的暢銷，帶動非揮發性記憶

體中的快閃記憶體(Flash)應用市場，也連帶使Flash測試營收比重大幅增加。而由於晶片逐步朝向高頻，高腳數，多功能方向發展，因此混合訊號(Mixed Signal)測試的需求明顯大幅提昇，2002年佔有比重上升至22.1%，亦是測試產業在因應未來SoC的產業發展趨勢預作準備。

我國測試產品結構分佈比例(依營業額)

	Memory	Logic	Mixed Signal	Liner	RF IC	其他
2000	52.2%	29.8%	12.0%	1.4%	1.3%	3.3%
2001	51.0%	27.9%	14.9%	1.5%	0.7%	4.0%
2002	52.4%	22.8%	22.1%	1.1%	0.8%	0.9%
02/01 成長率	29.1%	2.7%	86.4%	-7.8%	43.6%	-71.7%

資料來源：工研院經資中心半導體工業年鑑(2003)

若由客戶分布地區來看，國內廠商為國資測試廠的最主要客戶來源，比重約在六成左右，其次為北美，比重約佔三成。北美業者(如Intel Sandisk)來台尋求Flash測試產能，及通訊相關晶片的訂單挹注，使北美客戶佔有比重上升至30.2%(2001年為28.3%)。由於2002年DRAM價格相對的回穩，國內測試業者受到上游訂單之挹注，使IDM與Foundry比重有微幅上升；此外在國外繪圖晶片及Flash設計業者的訂單挹注下，Fabless客戶的比重也有微幅成長

我國測試業客戶地區分佈佔營業額百分比(%)

	國內	北美	日本	歐洲	其他
2001年	58.9%	28.3%	9.9%	2.1%	0.8%
2002年	58.0%	30.2%	7.7%	2.1%	2.0%

資料來源：工研院經資中心(2003/03)

我國測試業客戶型態分佈佔營業額百分比(%)

	Fabless	IDM	Foundry	System
2001年	42.3%	47.9%	4.5%	5.3%
2002年	43.9%	48.1%	7.0%	1.0%

資料來源：工研院經資中心(2003/03)

(2)產業上、中、下游之關聯性

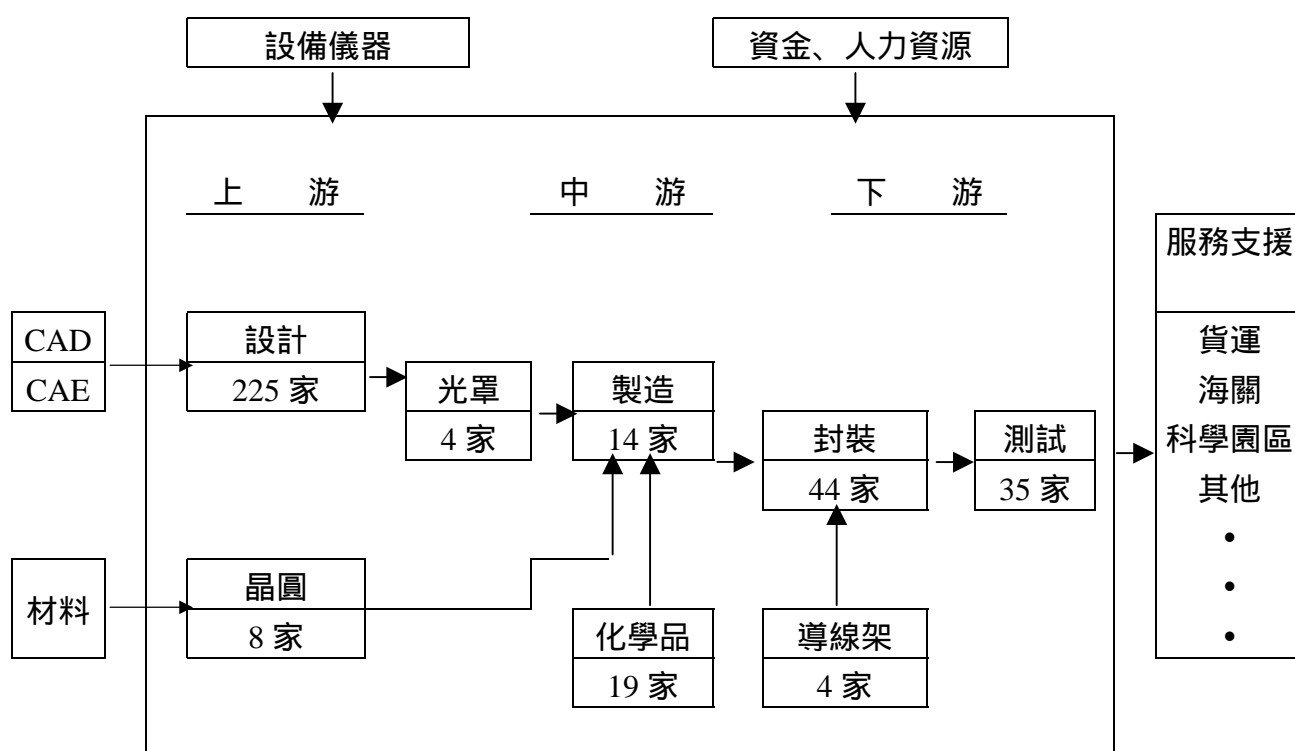
台灣半導體產業經歷多年的發展經驗，已建立起獨特的垂直分工體系，乃是從IC設計到光罩製作、晶圓製造、封裝及測試等一連串的IC製程，由上游到下游垂直分工。藉由各生產部門獨立，可提高專業性及精密度，減低經營管理方面的困難；並可縮短生產週期，大幅減少庫存，降低成本；同時生產部門直接面對國際競爭對手，有助於提高整體產業的競爭能力。

整個IC製造流程，始自IC設計，完成IC設計後，再由光罩公司按照預定的晶片製造步驟，將IC的電路佈局圖轉製於平坦的玻璃表面上，這塊玻璃就是所謂的光罩。完成IC光罩後，由IC製造廠運用微影成像的技術，以光阻劑等化學品為材料，將光罩上極細的線路圖複製在矽晶圓上，再運用硝酸等化學品清洗、蝕刻，就完成晶圓的製造。其次，將晶圓切割成晶粒，以金線連接晶粒及導線架的線路

，再封裝絕緣的塑膠或陶瓷外殼，並測試IC的功能是否能正常運作，即完成IC的製造。

IC設計業係屬IC產業體系中之最前端部份(見下圖所示)，其產業依序尚包括光罩、晶圓製造、封裝、測試等。依據工研院經資中心統計，截至2002年底為止，國內從事IC設計公司計有225家、晶圓材料業者8家、光罩公司4家、晶圓製造公司14家、封裝公司44家、測試業者35家、導線架生產廠商4家、基板生產廠商15家等，形成特有之專業分工體系，如此龐大而綿密之週邊相互支援體系，有別於國際大廠之上下游垂直整合經營模式。茲就我國IC產業上、下游關係列示如下：

圖一 我國 IC 產業結構(2002 年)



資料來源：經資中心半導體工業年鑑(2003)

(3) 產品發展趨勢

A. 切割服務

傳統半導體切割服務主要由A線切割(不含封裝之切割)及封裝代工均分，前者主要以消費性產品在完成晶圓切割後做COB，而後者為標準的封裝製程，切割作業為封裝製程之一，本公司在半導體切割服務方面係屬前者，唯產品別及產量隨著產業之發展有增加之趨勢，例如Gold Bump及LCD Driver IC為新興之產品，在本公司之切割業務亦佔有相當之比例。另外，本公司所開拓的特殊材料切割業務包含陶瓷、石英玻璃、PCB等亦隨著產品型態之多樣化而增加，可以預見地，未來不但會在切割設備數量上擴充，而且在專業技術及人才要求之水平亦將不斷地提昇，上述條件勢將成為切割服務致勝之關鍵。

B. 測試服務

IC產品世代交替快速，相對地設備投資亦呈現兩極化之趨勢，具備龐大資本之IDM公司考量測試設備之投資動輒佔總投資額之20%甚至更高，紛紛釋出代

工訂單予專業測試廠，該類產品主要以Memory及Logic產品為主，至於資本額較小之Fabless(Design House)由於經營成本及風險考量紛將多樣化之產品委託具競爭力之小型測試廠代工，以利基產品為主。就IC產品代工之發展趨勢而言，交期、服務、品質及成本等均是經營成敗的關鍵，此外，具備專業能力之測試人才才能針對產品生命週期之快速變遷及複雜化即時因應，以上諸項乃是專業測試代工廠成功的要件。

C.測試設備

傳統的IC測試系統受限於技術及材料成本，就功能而言分為Logic、Memory及Mixed-Signal Tester等，隨著IC功能不斷地翻新，例如Logic產品具有Embedded Memory之功能，以及Logic、Memory與Analog功能合而為一之SOC系統晶片日益普及，單一功能之測試系統已無法滿足市場需求，近年來，拜IC功能發展日益精進之賜，具備多項功能測試能力之測試設備因應而生，並朝輕薄短小趨勢發展，對測試速度及精確度之要求亦日益增高。

(4)市場之競爭情形

A.切割服務

國內切割服務市場上主要競爭廠商有京元、微矽、匯華、誠遠等；上述廠商主要以半導體晶圓切割為主，本公司除具備晶圓切割外，特殊材質如陶瓷、石英玻璃及PCB之切割亦佔切割業務一半以上，與國內其它廠家有明顯區隔，同時，對應市場景氣之變化亦表現出更具彈性之競爭力。

B.測試服務

在測試服務界同等級之國內廠商有訊利、誠遠、台測、鴻谷、微矽等，由於客戶在選擇協力廠商時，基於分散風險之考量，會將產品分由數家協力廠商測試，而具有競爭力之廠商(如工程能力、製程週期、價格、服務等能力超強)無疑地，擁有較多訂單。本公司擁有自製測試設備之能力，在測試成本及獲利方面擁有較大的競爭力，同時，針對客戶的多樣需求，也具有較具彈性之服務能力。

C.測試設備

國內市場在自製測試機方面有訊利、德律及致茂等，然上述廠商皆以Logic產品測試機研發、製造為主，本公司開發之測試機涵蓋Logic、Memory、Mixed-Signal、Power及LCD Driver等五大功能，並可依待測產品特性不同而與實驗室之Instrument結合，堪稱全功能IC測試機，目前已銷售數十台予國內Design House及大陸IDM公司，成績斐然，尚無對等之競爭對手。

3.技術及研發概況

(1)所營事業之技術層次、研究發展、研究發展人員與其學經歷

A.技術層次:

本公司除代工業務外，對自主產品之開發一向不遺餘力，並曾在半導體相關領域中獲得多項專利，尤其對於測試設備之研發、製造，不但提供測試代工業務所需之設備，進而節省了龐大之生產成本，而且還有自行研發之設備銷售予半導體領域之相關廠商之實績。本公司開發之全功能IC測試機於2000年至2001年曾

獲得經濟部工業局之專案補助，為產業重點發展之SOC DEVICE測試解決方案建立了重要的里程碑。

B.研究發展

本公司長期發展IC測試設備，可測試產品涵蓋邏輯產品(UC、Consumer Products)，記憶體產品(Flash Memory, ROM, EPROM, Embedded SRAM & DRAM)，混合訊號產品(CODEC, PWM, OP)及STN LCD驅動IC等，在國內外之測試技術領域中，本公司可謂開”全功能測試”之先河，不但如此，對於光電產品測試領域如LED, IR及LASER DIODE之光學及電性測試，本公司均可提供完整之測試解決方案，為半導體及光電產業之產品測試提供了在價格及品質方面均深具競爭力之設備。

C.研究發展人員與其學經歷

單位：人；年

年度 學歷	89 年度		90 年度		91 年度		92 年第三季	
	人數	%	人數	%	人數	%	人數	%
碩士	-	-	-	-	-	-	1	4
大專	23	100	12	100	21	100	25	96
高中(含)以下	-	-	-	-	-	-	-	-
合計	23	100	12	100	21	100	26	100

(2)最近五年度每年投入之研發費用與開發成功之技術或產品

A.最近五年度每年投入之研發費用

單位：新台幣仟元

年度 項目	87 年度	88 年度	89 年度	90 年度	91 年度
營收淨額	79,748	189,367	339,667	312,581	576,728
研發費用	7,840	23,317	30,962	22,481	26,942
佔營收淨額比例	9.83%	12.31%	9.12%	7.19%	4.67%

B.開發成功之技術或產品

年度	研發成果
88	LED 光電測試機及小型邏輯 IC 測試機。
89	全功能 IC 測試機，並通過工業局「主導性新產品開發計劃」審核。
90	1.第二代光電測試機，具備可切換積分球或分光卡轉換裝置之能力。 2.全功能 IC 測試機。 3.以「Floating Power Supply using NPN Transistor」獲得美國專利。
91	第二代全功能 IC 測試機，內含多功能矩陣板，運算放大模組，混合訊號處理板等，並具備主動式負載功能。
92	開發完成類比 IC 測試機，具備 Floating Power 及 Electric trimmer 處理之能力。

(二)市場及產銷概況

1.市場分析

(1)主要商品之銷售地區

單位：仟元

銷售地區	89年度		90年度		91年度	
	銷售額	%	銷售額	%	銷售額	%
內銷	338,508	99.66	309,479	99.00	574,381	99.59
外銷	1,159	0.34	3,102	1.00	2,347	0.41
合計	339,667	100.00	312,581	100.00	576,728	100.00

本公司機器設備之銷售及代工服務之對象，主要為國內 IC 設計業及 LED 中下游等公司。大部份均分佈於國內且以新竹地區為主，故本公司機器設備之銷售及代工服務以內銷為主。但隨著產業國際化之趨勢，本公司已與具備工程支援背景之代理廠簽訂機器設備銷售及服務合約，將推展設備外銷列為未來重要目標。

(2)市場佔有率

根據工研院經資中心ITIS計劃(2003/03)顯示，2002年我國主要之國資測試廠有35家，其中前五大產業集中度達60.4%。該公司之資本額與營運規模與同業相比，屬於小型測試廠，其最近三年度市場佔有率如下所列：

單位：仟元

項目	年度	89 年度	90 年度	91 年度
	久元電子之營業額		339,667	312,581
我國測試業產值		32,800,000	25,300,000	31,800,000
久元電子之市場佔有率		1.04%	1.24%	1.81%

資料來源：經會計師簽證之財務報告及工研院經資中心ITIS計劃(2003/03)

(3)市場未來供需狀況與成長性

根據WSTS針對全球半導體市場規模預估(地區別)所作分析與預測，在2002年時僅亞太地區出現正成長；而日本、歐洲、美洲都呈現負成長，由於資訊、通訊與消費性產品因進入微利時代，美國各主要廠商皆積極尋求可降低成本之代工廠，亞洲地區國家在產業鏈及降低成本上為最佳考量，尤其我國更是主要選擇，WSTS預測亞太地區於2003、2004年將分別達到504.5、621.1億美元，成長率相對於前年度分別達到 14.43%、23.10%。

(4) 預計銷售數量及其依據

根據本公司九十二年一到六月之營收，在切割、研磨及挑揀業務方面已創造1億4仟3百萬的營業額；在晶片、IC測試業務方面也已達1億6仟2百萬之營業額，加上本公司銷售切割挑揀機器設備之1億3千8百萬營業額，九十二年上半年營業額總計為4億4千4百萬。

而在本年度總營業額之預估方面，憑上半年之營業額及訂單能見度，預計營業額為7億8仟萬元。其中包括切割、研磨及挑揀業務的2億8千萬元及晶片、IC測試業務的3億4千萬元，再加上銷售切割挑揀機器設備的1億6千萬元。

(5) 競爭利基

A. 堅強及穩定的經營團隊陣容

本公司經營團隊陣容，自成立以來並無重大異動，對於公司保持高度向心力，使客戶關係及勞資關係日趨穩固，並建立良好風評及口碑。

B. 優異之研發能力及擁有獨立自主的研發技術

IC功能越趨複雜，測試程式之設計及測試設備運用日益重要，本公司對於測試設備力主自行研發，自2001年成功開發「全功能自動測試機」，並完成相關驗證後，對於測試成本控管有相當程度之助益，並於測試相關領域紮下堅實之研發基礎。

C. 經營階層擁有良好之成本控管能力

本公司自成立以來，經營階層對於成本控管始終高度重視，資本支出相對低於同業，因而能有相對效益回饋，展望全球商業運轉經營模式，供給大於需求儼然是企業獲利之最大隱憂，本公司始終保持對成本控管之高敏感度，已成為本公司在該產業競爭最大利基。

D. 大量生產之低成本優勢

在提供客戶最佳之品質、交期、價格於市場拓產出相當之知名度後，本公司已可達到大量生產之經濟規模，另受惠於成本控管能力相對優良，整體營運營收損益平衡點相對偏低，實質利益容易浮現。

E. 強調互補平衡產品線

在一年週期循環內，產品淡旺季之分容易導致營收波動劇烈，對於現金流量及營運規劃亦造成計劃更動，本公司消費性產品測試、切割代工，採取廣泛性接單，保持高標準設備稼動率，另於淡季時加強自有研發測試設備出售，平衡營收波動，提昇獲利能力。

(6) 發展遠景之有利、不利因素與因應對策

A. 有利因素：

a. 切割、研磨及測試服務

I.我國半導體產業結構健全且持續成長

半導體相關產業持續成長，帶動切割及測試服務需求，半導體產業已成為我國最成熟且最具國際競爭力的產業，在未來需求不斷成長下，除電腦及資訊用半導體成為最主要之生產國之外，行動通訊用半導體及中國大陸消費性市場之厥起亦將帶動半導體相關產業的另一波高峰。

II. IDM大廠及有如雨後春筍般的Design House提高委外代工比例

IDM大廠及有如雨後春筍般的Design House提高委外代工比例在半導體專業分工模式確立後，IDM大廠及大型Design House有鑑於後段設備投資金額龐大，基於營運效率、成本及投資風險考量已提高委外代工訂單，相對地，客源之穩定亦使代工業者得以積極提高產能並改善品質，提供更良好的服務。

III.本公司具備充份且專業之工程人力及優良之成本控管能力

本公司具備充份且專業之工程人力及優良之成本控管能力，公司切割及測試之工程人員大多數來自於科學園區，具備專業之知識及資深之年資，尤其在公司的一貫主張「主人翁的經營理念及下工程即是客戶」的信念下，對人員、物品等成本之控管更是績效卓著，大大地提昇公司之競爭力。

b.測試設備

I. 我國封測設備產業供應鏈逐漸成型

我國半導體產業設備除少數尖端設備無法在國內發展外，針對下游製程設備如封裝、測試等設備已有多家廠商投入研發及製造，伴隨著整體產業之發展，形成產業設備供應鏈之態勢已陸續成形，增加半導體廠商對設備供應商之信心。

II.自主設備有成本、服務之優勢及地利之便

在自主設備方面，由於國內平均工資及材料均較國外大廠為低，相對地有設備成本上之優勢，同時，在服務及地利方面，有同文同種、易於溝通，反應迅速等各方面之優點，這是向國外採購設備遠遠所不及的。

III.將代工服務事業聚焦於半導體消費性產品

半導體消費性產品自2000年以來保持穩定成長狀態，且產品應用面隨著開發技術突破而隨之廣泛，成長動力相對充沛，另外，消費性產品受到產業景氣影響波動相對溫和，對於公司營運規模成長及技術研發實力累積皆有良好之正面助益。

B.不利因素：

a.切割、研磨及測試服務

I.大者恆大，強者愈強之格局

半導體上游客戶為確保產能與交期，常與下游封測廠進行交互投資成策略聯盟，鞏固彼此關係，且由於國外IDM廠釋出訂單時通常傾向於具有一定規模及知名度之業者，而形成大者恆大，強者愈強之局面。

因應對策：

本公司之切割業務所服務的客戶有80%為長期往來，彼此互為依存的關係，同時，交期與品質均在同業中名列前茅。而測試業務方面，具備自主

之測試設備開發能力，能提供客戶良好的技術支援，另外，由於大多數之測試設備均為自行開發，相對地，一旦客戶驗證認可後，將不輕易更換外包廠商，亦提供了在客源方面之長期穩定度。

b. 測試設備

I. 國內業者對國產設備信心不足

由於歐美及日本知名大廠在設備研發及製造均較國內廠商提早，知名度及穩定度均較國內廠商成熟許多，而國內客戶在選擇設備時，基於量產時間壓力下，不得不選擇價格較高，但較有把握之投資，進而形成國內測試設備由少數國外大廠寡占之情形。

因應對策：

由已在本公司進行產品代工之客戶反應得知，本公司之測試設備功能性及穩定性均已獲得高度肯定，逐漸建立良好之口碑及品牌知名度，對市場之開拓有相當之幫助，本公司亦積極延攬優秀人才投入研發，並與客戶形成良好的互動，瞭解市場的變化與需求，同時，切入利基市場，提供彈性之功能與價格，藉地利之便提供技術支援及全方位服務

II. 國際知名大廠持續投入研發

先進國家在測試設備之技術研發費用，與國內業者之差異何只以千里計，並進而佔領國內主流市場。

因應對策：

除積極延攬優秀人才投入研發外，並與客戶形成良好的互動，瞭解市場的變化與需求，同時，切入利基市場，提供彈性之功能與價格，藉地利之便提供技術支援及全方位服務。

2. 最近二年度主要產品別或部門別毛利率重大變化說明

單位：新台幣仟元；%

項目/年度	89 年度	90 年度	91 年度
營業收入	339,667	312,581	576,728
變動率	-	(7.97)	84.51
營業毛利	174,446	130,606	275,960
營業毛利率	51.36	41.78	47.85
毛利率變動率	-	(18.65)	14.53

本公司最近二年度主要產品毛利率變動率皆未達百分之二十。

二、固定資產及其他不動產

(一) 自有資產

1. 取得成本達實收資本額百分之十或新台幣一億元以上之固定資產

單位：新台幣仟元/92 年 9 月 30 日

固定資產名稱	單位	數量	取得年月	原始成本	重估增值	未折減餘額	利用狀況			保險情形	設定擔保及權利受限制之其他情事
							本公司使用部門	出租	閒置		
土地廠房	棟	1	87.3.5	40,019	-	36,040	測試廠	-	-	火險1925	向華銀質押

										萬元	
土地廠房	棟	2	87.5.2	25,579	-	24,548	切割廠	-	-	火險2349 萬元	向華南農銀 質押

2.閒置不動產及以投資為目的持有期間達五年以上之不動產:無。

(二)租賃資產

1.資本租賃：本公司並無取得成本達實收資本額百分之十或一億元以上資本租賃資產。

2.營業租賃：本公司無每年租金達五百萬元以上之營業租賃資產。

(三)公司及子公司最近二年度及截至公開說明書刊印日止，交易價額達實收資本額百分之二十或三億元以上之資產買賣情形：無。

(四)各生產工廠現況及最近二年度設備產能利用率

1.各生產工廠之使用狀況

92年9月30日

項目 工廠	建物面積	員工人數	生產商品種類	目前使用狀況
久元一廠	361.3 平方公尺	101	研磨、切割及挑檢	良好
久元二廠	820.84 平方公尺	109	測試及測試機製造	良好

2.最近二年度設備產能利用率

單位：仟顆/片/仟元

年度 生產量值 主要產品	90 年度				91 年度			
	產能	產量	產能 利用率	產值	產能	產量	產能 利用率	產值
基板切割	1,697,022	1,037,844	60.98%	43,913	1,619,337	1,439,267	88.88%	71,220
晶圓切割	932,284	413,934	44.40%	29,028	1,044,451	540,399	51.74%	35,010
晶圓測試	251,335	157,713	62.75%	76,382	402,404	262,931	64.05%	78,137
成品測試	217,921	65,616	30.11%	26,698	134,159	80,576	60.06%	30,283
機台銷售 及其他	-	-	-	5,954	-	-	-	86,118

三、轉投資事業

(一)轉投資事業概況

1.轉投資事業概況

單位：新台幣仟元；仟股；92年06月30日

轉投資 事業	主要 營業	投資 成本	帳面 價值	投資 股 份		股權 淨值 (元)	市 價	會計處 理方法	最近年度 投資報酬		持有公 司股份 數額
				股數	股權 比例				投資 損益	分配 股利	

宏齊科技	LED封裝	42,348	42,348	2,433	3.21	15.77	50.43	成本與市價孰低法	0	2.7	無
旭德科技	電子零組件製造	3,000	2,160	144	0.07	8.79	無	成本法	0	0	無
笙泉科技	IC設計	7,600	7,600	200	0.72	12.43	無	成本法	0	0	無
聚鼎科技	電子零組件製造	5,000	5,000	264	0.66	12.63	41.28	成本與市價孰低法	0	3	173
艾笛森光電	光纖元件	7,700	7,700	770	8.11	10.71	無	成本法	0	0	無
智泉無線通訊	有、無線通訊機械器材製造	1,500	1,500	150	3.00	7.11	無	成本法	0	0	無
威控自動化機械	機器設備製造	7,488	7,488	599	19.97	37.27	無	成本法	0	0	無
博虹科技	國際貿易	3,900	3,900	390	19.50	13.01	無	成本法	0	0	無
矽創電子	IC設計	4,000	4,000	130	0.39	15.93	無	成本法	0	3	864

註：股權淨值之計算係以上述公司92年06月30日之自結數統計之。

2.對轉投資事業具有重大影響力者，有利用本公司資源及技術之情形，應列明其給付對價或技術報酬金之情形：無。

3.對轉投資事業具有控制能力者，應增列最近年度與本公司進、銷貨交易、授信政策、交易條件、款項收回情形：無。

(二)最近兩年度及截至公開說明書刊印日止，子公司持有或處份本公司股票及其設定質權之情形，並列明資金來源及其對公司經營結果及財務狀況之影響：無

四、重要契約

契約性質	當事人	契約起訖日期	主要內容	限制條款
合作開發協議書	拓頻科技股份有限公司	91.08.09~92.08.08	GPS 射頻模組工程樣品開發專案。	無特別限制條款
研發技術支援協議書	拓頻科技股份有限公司	92.10.01~93.03.31	主要契約內容為拓頻科技股份有限公司對於本公司於 GPS 相關產品之射頻部分提供本公司所需之研發技術支援。	無特別限制條款
長期借款	華南銀行	91.07.04~99.07.04	購置機器設備	無
長期借款	農民銀行	88.03.26~93.03.26	購置機器設備	無
長期借款	農民銀行	89.07.04~94.07.04	購置機器設備	無
長期借款	中國商銀	89.05.30~94.11.24	購置機器設備	無
長期借款	中國商銀	89.11.02~94.11.02	購置機器設備	無

五、營運概況及其他必要補充說明事項

(一) 訴訟或非訟事件

1. 公司最近二年度及截至公開說明書刊印日止已判決確定或目前尚在繫屬中之重大訴訟、非訟或行政爭訟事件，其結果可能對股東權益或證券價格有重大影響者，其系爭事實、標的金額、訴訟開始日、主要涉訟當事人及目前處理情形：無。
2. 公司董事、監察人、總經理、實質負責人、持股比例超過百分之十以上之大股東及從屬公司，最近二年度及截至公開說明書刊印日止已判決確定或目前尚在繫屬中之訴訟、非訟或行政爭訟事件，其結果可能對公司股東權益或證券價格有重大影響者，其系爭事實、標的金額、訴訟開始日期、主要涉訟當事人及目前處理情形：無。
3. 公司董事、監察人、經理人及持股比例超過百分之十之大股東，最近二年度及截至公開說明書刊印日止發生證券交易法第一百五十七條規定情事及公司目前辦理情形：無。

(二) 公司董事、監察人、經理人及持股比例超過百分之十之大股東最近二年度迄公開說明書刊印日止，發生財務週轉困難或喪失債信情事：無。

(三) 其他：無。

參、發行計劃及執行情形

一、本次發行員工認股權憑證計畫：

- (一) 資金來源：不適用。
- (二) 本次發行公司債者，應參照公司法第二百四十八條之規定，揭露有關事項，如有委託經本會核准或認可之信用評等機構評等者，並應揭露該機構名稱、評等日期及公司債信用評等結果。如附有轉換、交換或認股權利者，並應揭露發行及轉換、交換或認股辦法、發行條件對股權可能稀釋情形與對股東權益影響：不適用。
- (三) 本次發行特別股者，應揭露每股面額、發行價格、發行條件、對特別股股東權益影響、股權可能稀釋情形、對股東權益影響及公司法第一百五十七條所規定之事項。如附有轉換權利或認股權利者，並應揭露發行及轉換辦法或認股辦法（含轉換前原特別股未分配之股息等權利義務於強制轉換後之歸屬）：不適用。
- (四) 上市或上櫃公司發行未上市或未上櫃特別股者，應揭露發行目的、不擬上市或上櫃原因、對現有股東及潛在投資人權益之影響及未來有無申請上市或上櫃之計畫：不適用。
- (五) 本次發行員工認股權憑證者，應揭露員工認股權憑證發行及認股辦法：詳第 25-28 頁。
- (六) 說明本次計畫之可行性、必要性及合理性，並應分析各種資金調度來源對公司申報(請)年度及未來一年度每股盈餘稀釋影響。以低於票面金額發行股票者，應說明公司折價發行新股之必要性與合理性、未採用其他籌資方式之原因及其合理性暨所沖減資本公積或保留盈餘之數額：不適用。
- (七) 說明本次發行價格、轉換價格、交換價格或認股價格之訂定方式：
以發行日前本公司最近期經會計師查核簽證之財務報告每股淨值為認股價格。
- (八) 資金運用概算及可能產生之效益：不適用。

二、本次受讓他公司股份發行新股：不適用。

三、本次併購發行新股：不適用。

久元電子股份有限公司

第一次員工認股權憑證發行及認股辦法

訂定日期：92 年 12 月 26 日

第一條 發行目的：

本公司為吸引及留任公司所需之科技及專業人才，並激勵員工、提升員工向心力與生產力及歸屬感，以共同創造公司及股東員工之利益，依據證券交易法第二十八之三條及財政部證券暨期貨管理委員會發布之「發行人募集與發行有價證券處理準則」等相關規定，訂定本公司本次員工認股權憑證發行及認股辦法。

第二條 發行期間：

預定於財政部證券暨期貨管理委員會(以下簡稱主管機關)申報生效核准通知到達之日起一年內分次發行，實際發行日期授權由董事長訂定之。

第三條 認股權人資格條件：

以認股資格基準日當日本公司及子公司之全職員工為限。認股基準日由董事長決定，實際得為認股權人之員工及得認股之數量，將參酌年資、職級、工作績效、過去及預期整體貢獻或特殊貢獻功績等，由總經理擬訂轉呈董事會同意。任一員工被授與之認股數量不得超過每次發行員工認股權憑證總數之 10%，且單一認股權人每一會計年度得認購股數不得超過年度結束日已發行股份總數之 1%。

第四條 發行總數：

本憑證之發行總數為 1,000 單位，每單位認股權憑證得認購之股數為 1,000 股，因認股權行使而需發行之普通股新股總數為 1,000,000 股。

第五條 認股條件：

一、認股價格：興櫃股票、未上市或未在證券商營業處所買賣之發行股份，其認股價格不得低於發行日前最近期經會計師查核簽證之財務報告每股淨值；上市櫃之發行股份，其認股價格不得低於發行日本公司普通股之收盤價格；若發行日之財務報表每股淨值或收盤價格低於面額時，則以普通股面額為最低認購價格。

二、權利期間：

(一)認股權憑證之存續期間為 7 年，屆滿後，未行使之認股權視同放棄認股權利，認股權人不得再行主張其認股權利；該認股權憑證不得轉讓，但遇認股權人死亡其繼承者不在此限。

(二)認股權憑證不得質押、贈與他人或作其他方式之處分。

(三)認股權人自被授予員工認股權憑證屆滿二年後可依下列認股權憑證授予期間及比例行使認股權：

認股權憑證授予期間	累積最高可行使認股權比例
-----------	--------------

屆滿 2 年	50% (四捨五入至仟股)
屆滿 3 年	75% (四捨五入至仟股)
屆滿 4 年	100% (四捨五入至仟股)

(四)認股權人自公司授予員工認股權憑證後，遇有違反勞動契約或工作規則等重大過失者、或當年度績效考核為甲等以下者(不含甲等)，公司有權就其尚未具行使權之認股權憑證予以收回並註銷。

三、認購股份之種類：本公司普通股股票。

四、認股權人因故離職，應於認股權憑證存續期間內依下列方式處理：

(一)一般離職(含自願離職、退休、資遣及開除)：

已具行使權之認股權憑證，得自離職日起 1 個月內行使認股權利；未具行使權之認股權憑證，公司得於離職當日即視為放棄認股權利。

(二)調職人員：

本公司員工(認股權人)調動至本公司持股未達 50%之關係企業時，其認股權憑證應比照離職員工辦理，惟若因應本公司要求而調動者得由董事長核准，提報董事會同意後，認股權人應於調職後三個月內，依可行使認股權憑證之比例行使認股權。

(三)留職停薪：

依公司規定及遇個人重大疾病、家庭重大變故、赴國外進修等原因經由公司特別核准之留職停薪員工，已具行使權之認股權憑證，得自留職停薪起始日起三個月內行使認股權利。未具行使權利之認股權憑證得於復職後恢復權益，惟認股權行使期間應依留職停薪期間往後遞延，並以認股權憑證存續期間為限。

(四)一般死亡：

已具行使權之認股權憑證，由繼承人自死亡日起一年內行使認股權，未具行使權之認股權憑證，於死亡當日即視為放棄認股權利。

(五)受職業災害殘疾者：

1.因受職業災害致身體殘疾而無法繼續任職者，已授予之認股權憑證，於離職時，可行使全部之認股權利。除仍應於被授予認股權憑證屆滿二年後方得行使外，未具行使權之認股權憑證不受本辦法第五條第二項第三款有關時程屆

滿可行使認股比例之限制。惟該認股權利，應自離職日起或被授予認股權憑證屆滿二年起(以日期較晚者為主)一年內行使之，並仍以認股權憑證存續期間為限。

2.因受職業災害致死亡者，已授予之認股權憑證，於死亡時，繼承人可以行使全部之認股權利。除仍應於被授予認股權憑證屆滿二年後方得行使外，未具行使權之認股權憑證不受第五條第二項第三款有關時程屆滿可行使認股比例之限制。惟該認股權利，應自死亡日起或被授予認股權憑證屆滿二年起(以日期較晚者為主)一年內行使之，並仍以認股權憑證存續期間為限。

(六)認股權人或其繼承人若未能於上述期限內行使認股權者，即視為放棄認股權利。

五、放棄認股權利之認股權憑證處理方式：

對於放棄認股權利之認股權憑證，本公司將予註銷，且其額度不再發行。

第六條 履約方式：

以本公司發行新股方式交付。

第七條 認股價格之調整

一、本認股權憑證發行後，除遇有本公司普通股股份發生變動時(即辦理現金增資、盈餘轉增資、資本公積轉增資、公司合併、股票分割、及現金增資參與發行海外存託憑證等)，認股價格應依下列公式調整之(計算至新台幣角為止，分以下四捨五入)外認股價格不予調整。

$$\text{調整後認股價格} = \frac{\text{調整前認股價格} \times \{ \text{已發行股數} + [(\text{每股繳款金額} \times \text{新股發行股數}) / \text{調整前認股價格}] \}}{\text{已發行股數} + \text{新股發行股數}}$$

註 1.上述已發行股數係指普通股已發行股份總數，不含認股權股款繳納之股數。

註 2.每股繳納金額如係屬無償配股或股票分割時，則其繳款金額為零。

註 3.遇有調整後認股價格高於調整前認股價格時，則不予調整。

註 4.與他公司合併時，增資新股每股繳款金額為合併基準日前第四十五個營業日起連續三十個營業日本公司普通股平均收盤價。

二、認股權憑證發行後，本公司若有發放現金股利，認股價格等幅調降之。

第八條 行使認股權之程序：

一、認股權人除依法暫停過戶期間外，得依本辦法行使認股權利，並填具「員工認股申請書」，向本公司提出申請，於送達時即生認股之效力，且不得申請撤銷。

二、本公司於受理認股之請求後，以書面通知認股權人繳納股款至指定銀行。

三、本公司於確認收足股款後，將其認購之股數登載於本公司股東名簿，並於五個營業日內以及保劃撥方式發給新發行之普通股。

四、新發行普通股自向認股權人交付之日起上市櫃買賣。

五、本公司每季結束後十五日內，向主管機關辦理已完成行使認股權憑證之股本變更登記。

第九條 認股權行使後之權利義務：

權利義務與本公司原發行之普通股股票相同。

第十條 認股價格低於票面額之處理

本公司發行認股權憑證之認股價格，如低於普通股股票面額時，以普通股股票面額為認股價格。

第十一條 簽約及保密

一、本公司完成法定發程序後，即由承辦部門通知認股權人簽署「員工認股權憑證受領同意書」，經認股權人完成「員工認股權憑證受領同意書」簽署後，即視為取得受領權利；未依規定完成簽署者，即視同放棄受領權利。

二、凡經通知簽署後，均應遵守保密規定，不得探詢他人或洩漏被授予之認股權憑證相關內容及數量，若有違反，依本辦法第五條第二項第四款辦理。

第十二條 其他重要約定事項：

一、本辦法經董事會三分之二以上董事出席及出席董事超過二分之一以上同意，並報經主管機關核准後生效，實際發行前，若有修正時亦同。

二、本辦法如有未盡事宜，悉依相關法令規定辦理。

肆、財務概況

一、最近五年度簡明財務資料

分析項目	年度	最近五年度財務資料(註1)					92年 前三季 (註2)	
		87年	88年	89年	90年	91年		
財務結構 (%)	負債占資產比率	22.24	41.06	45.16	34.11	35.17	30.43	
	長期資金占固定資產比率	101.35	97.96	127.61	147.68	159.63	151.88	
償債能力 (%)	流動比率	95.03	67.89	129.16	173.95	168.72	175.40	
	速動比率	89.37	67.67	123.57	155.72	147.08	158.29	
	利息保障倍數	5.00	11.91	12.70	8.30	32.94	82.83	
經營能力	應收款項週轉率(次)	5.92	4.69	4.46	3.84	5.05	4.56	
	應收款項收現日數	62	78	82	95	72	80	
	應付帳款週轉率(次)	7.46	6.11	6.84	5.12	4.38	5.22	
	存貨週轉率(次)	82.93	161.44	32.40	11.67	8.68	11.88	
	平均售貨日數	4	2	11	31	42	31	
	固定資產週轉率(次)	1.06	1.28	1.25	0.89	1.54	1.83	
	總資產週轉率(次)	0.77	0.89	0.73	0.49	0.76	0.89	
獲利能力	資產報酬率(%)	1.26	14.11	17.20	9.48	24.76	20.42	
	股東權益報酬率(%)	1.34	19.95	28.67	14.14	37.07	30.05	
	占實收資本 比率(%)	營業利益	(0.12)	24.04	49.91	25.55	63.36	55.14
		稅前純益	1.06	23.59	44.04	25.89	63.38	52.25
	純益率(%)	1.34	14.82	22.01	17.40	31.64	30.22	
	每股盈餘(元)	追溯調整前	0.10	2.34	4.26	2.31	6.36	5.39
追溯調整後		0.05	1.07	2.24	1.51	5.06	-	
現金流量	現金流量比率(%)	1.80	18.83	81.61	68.78	98.17	67.10	
	現金流量允當比率(%)	(註3)	15.93	46.28	49.18	69.30	93.89	
	現金再投資比率(%)	0.43	8.39	28.10	9.28	23.99	14.02	
槓桿度	營運槓桿度	(183.86)	2.57	2.19	3.04	1.76	2.01	
	財務槓桿度	0.30	1.10	1.08	1.16	1.03	1.01	

註1：87~89年度之財務資訊，係依其他會計師查核之財務報表計算而得。

註2：92年第三季財務報告係經會計師核閱。

註3：由於資料取得不易，未將財務比率列出。

上述財務資料之計算公式如下：

1.財務結構

- (1)負債占資產比率=負債總額/資產總額
- (2)長期資金占固定資產比率=(股東權益淨額 + 長期負債)/固定資產淨額

2.償債能力：

- (1)流動比率 = 流動資產 / 流動負債
- (2)速動比率 = (流動資產 - 存貨 - 預付費用) / 流動負債
- (3)利息保障倍數 = 所得稅及利息費用前純益 / 本期利息支出

3.經營能力：

- (1)應收款項(包括應收帳款與因營業而產生之應收票據)週轉率 = 銷貨淨額 / 各期平均應收款項(包括應收帳款與因營業而產生之應收票據)
- (2)平均收現日數 = 365 / 應收款項週轉率
- (3)存貨週轉率 = 銷貨成本 / 平均存貨額
- (4)應付款項(包括應付帳款與因營業而產生之應付票據)週轉率=進貨淨額 / 各期平均應付款項(包括應付帳款與因營業而產生之應付票據)
- (5)平均銷貨日數 = 365 / 存貨週轉率
- (6)固定資產週轉率 = 銷貨淨額 / 固定資產淨額
- (7)總資產週轉率 = 銷貨淨額 / 資產總額

4.獲利能力：

- (1)資產報酬率 = [稅後損益 + 利息費用× (1 - 稅率)] / 平均資產總額
- (2)股東權益報酬率 = 稅後損益 / 平均股東權益淨額
- (3)純益率 = 稅後損益 / 銷貨淨額
- (4)每股盈餘 = (稅後淨利 - 特別股股利) / 加權平均已發行股數

5.現金流量：

- (1)現金流量比率 = 營業活動淨現金流量 / 流動負債
- (2)淨現金流量允當比率 = 最近五年度營業活動淨現金流量 / 最近五年度(資本支出 + 存貨增加額 + 現金股利)
- (3)現金再投資比例 = (營業活動淨現金流量 - 現金股利) / (固定資產毛額 + 長期投資 + 其他資產 + 營運資金)

6.槓桿度：

- (1)營運槓桿度 = (營業收入淨額 - 變動營業成本及費用) / 營業利益
- (2)財務槓桿度 = 營業利益 / (營業利益 - 利息費用)

二、財務報表應記載事項

(一)最近二年度、92 上半年度財務報表及會計師查核報告：詳閱第 37 頁至第 51 頁。

(二)經會計師核閱之財務預測：不適用。

(三)最近一年度經會計師查核簽證之母子公司合併財務報表：不適用。

(四)最近三年度財務預測達成情形：不適用。

三、財務概況其他重要事項

(一)最近二年度及截至公開說明書刊印日止，有發生公司法第一百八十五條情事者：無。

四、財務狀況及經營結果之檢討分析與風險管理

(一)財務狀況

單位：新台幣仟元

項目 \ 年度	91 年度	90 年度	差異	
			金額	%
流動資產	367,540	199,710	167,830	84.04
固定資產	418,348	328,350	89,998	27.41
其他資產	22,109	24,413	(2,304)	(9.44)
資產總額	898,399	610,590	287,809	47.14
流動負債	217,840	114,812	103,028	89.74
長期負債	85,369	82,574	2,795	3.38
負債總額	315,948	208,251	107,697	51.71
股本	287,000	235,000	52,000	22.13
資本公積	80,750	96,028	(15,278)	(15.91)
保留盈餘	198,683	61,085	137,598	225.26
股東權益總額	582,451	402,339	180,112	44.77

1.最近二年度資產、負債及股東權益發生重大變動項目(前後期變動達百分之二十以上，且變動金額達新台幣一千萬元者)之主要原因及其影響及未來因應計畫：
(1)流動資產：因營收成長、現金及約當現金、短期投資及應收款項等科目之餘額均隨之增加，存貨亦因產品銷售比例提高使庫存增加，致流動資產大幅提高。未來將嚴控銷售客戶之信用調查，並定期查核應收帳款之帳齡及客戶付款情形。
(2)固定資產：主要係因營運規模擴大，增購機器設備所致。未來設備之增加以配合客戶與市場需要而作調整。
(3)股本：係辦理 90 年度盈餘轉增資所致。
(4)保留盈餘：係 91 年營收及獲利均成長所致。

2.最近二年度流動負債及一年內到期之長期負債發生變動之主要原因及其影響及未來因應計畫：
(1)流動負債：配合營收成長，對原物料、耗材及設備之需求增加，使應付款項等流動負債增加。未來將配合營收之成長情形做適當調整。

(二)經營結果

1、經營結果比較分析表

單位：新台幣仟元

	九十一年度	九十年年度	增(減) 金額	變動比例 %
	金額	金額		
營業收入總額	\$579,768	\$315,027	\$264,741	84.04
減：退回及折讓	(3,040)	(2,446)	594	24.28
營業收入淨額	576,728	312,581	264,147	84.51
營業成本	(300,768)	(181,975)	118,793	65.28
營業毛利	275,960	130,606	145,354	111.29
營業費用	(94,116)	(70,564)	23,552	33.38
營業利益	181,844	60,042	121,802	202.86
營業外收入	10,857	11,515	(658)	(5.71)
營業外支出	(10,789)	(10,723)	66	0.62
本期稅前淨利	181,912	60,834	121,078	199.03
所得稅費用	600	(6,442)	(7,042)	(109.31)
本期淨利	\$182,512	\$54,392	128,120	235.55

1. 增減比例變動分析說明：(變動比率達 20% 以上之分析)

- (1)營業收入、營業成本及營業毛利增加：主要係營業收入增加，營業成本相對提高。
- (2)營業費用增加：主要係因營業額增加致人員增補薪資費用增加。

2. 公司主要營業內容改變之原因：

- (1)本公司考量國內半導體產業發展成熟，產業設備供應鏈之態勢亦已陸續成形，為增加競爭優勢，以本公司之經驗，陸續完成「全功能 IC 測試機」之所有功能驗證，自 91 年起已和二家代理商訂銷售及服務合約，並陸續驗證客戶產品及交付客戶試用。
- (2)本公司測試機結合多項先進技術並著重於成本降低之理念，目前國內尚無對等之競爭者，相信可為公司帶來可觀之業績。

3. 預期未來一年度銷售數量及其依據與公司預期銷售數量得以持續成長或衰退之主要影響因素：

本公司九十二年度營業收入預測係綜合考量歷史資料、近期接單狀況、現有產能以及產業景氣等因素，予以估計各項產品之銷售量、銷售價格及營業收入。以下為本公司 92 年度預計之銷售量值。

主要產品	銷售量	銷售值
基板切割(片/仟元)	1,650,719	147,384
晶圓切割(仟顆/仟元)	753,469	136,100
晶圓測試(片/仟元)	355,825	219,630
成品測試(仟顆/仟元)	117,819	111,978
機台銷售及其他(台/仟元)	-	167,250
合計	-	782,342

2、營業毛利變動分析

單位：新台幣仟元

項目	前後期增減變動數	差異原因			
		售價差異	成本價格差異	銷售組合差異	數量差異
營業毛利	145,354	170,312	104,980	(1,648)	30,543
說明	因半導體景氣緩步回溫影響，導致本期測試及切割業務量增加，單位毛利亦增加。				

(三)現金流量分析

期初現金餘額 ①	91年度全年來自營業活動淨現金流量②	91年度全年現金流出量③	91年度現金剩餘(不足)數額 ①+②-③	現金不足額之補救措施	
				投資計劃	理財計劃
50,377	213,864	(169,231)	95,010	-	-
1.最近年度現金流量變動情形分析 (1)營業活動：本年度獲利大幅成長，致營業活動產生現金流入 213,864 仟元。 (2)投資活動：本年度購置測試設備及將部份資金投入有價證券，致投資活動產生現金流出 160,652 仟元。 (3)融資活動：本年度償還長短期借款及支付董監酬勞，致融資活動產生現金流出 8,579 仟元。 2.現金不足額之補救措施及流動性分析：不適用。 3.未來一年現金流動性分析：					
期初現金餘額	全年來自營業活動淨現金流量	全年現金流出量	現金剩餘(不足)數額	現金不足額之補救措施	
				投資計劃	理財計劃
95,010	225,451	(254,996)	65,465	-	-

(四)最近年度重大資本支出對財務業務之影響

1、重大資本支出及其資金來源之檢討與分析

(1)重大資本支出之運用情形及資金來源

單位：新台幣仟元

計劃項目	實際或預期之資金來源	實際或預期完工日期	所須資金總額	資金運用情形		
				91年度	92年度	93年度
興建廠房	現金增資、銀行借款及自有資金	93.12.31	250,000	0	200,000	50,000
購置機器設備	現金增資、銀行借款及自有資金	93.12.31	150,000	106,701	43,299	0

(2)預計可能產生收益

A.預計可增加之產銷量、值及毛利

單位：新台幣仟元/ Kea

年度	項目	生產量	銷售量	銷售額	毛利
92	測試加工	400,000	400,000	100,000	24,000
93	測試加工	400,000	400,000	100,000	25,000
94	測試加工	400,000	400,000	100,000	26,000
95	測試加工	400,000	400,000	100,000	27,000

(五)最近年度轉投資政策、其獲利或虧損之主要原因、改善計畫及未來一年投資計畫

92年4月30日

說明 項目	政 策	金 額(註)	獲利或虧損之主 要 原 因	改善 計畫	未來其他投資 計 畫
宏齊科技	策略聯盟	新增 22,931	該公司獲利穩定， 產業前景看好	-	-

註：91年度投資金額超過實收資本額百分之五者。

(六)風險管理

1、最近年度利率、匯率變動、通貨膨脹情形對公司損益之影響及未來因應措施

(1)最近年度利率變動對公司損益之影響及未來因應措施

由於最近一年度市場利率持續下滑，存款、放款利率亦同步下跌，惟本公司利息收支占營業利益及稅前淨利比例均不高，因此利率變動對本公司損益影響非屬重大。

(2)最近年度匯率變動對公司損益之影響及未來因應措施

A.本公司最近三年度兌換損益對營收及稅前純益之影響

單位：新台幣仟元

分 析 項 目 \ 年 度	89 年度	90 年度	91 年度
兌 換 (損) 益	(3,609)	1,355	(1,760)
營 業 收 入 淨 額	339,667	312,581	576,728
營 業 利 益	94,837	60,042	181,844
兌換(損)益占營業收入淨額比率	(1.06%)	(0.43%)	(0.31%)
兌換(損)益占稅前純益比率	(4.31%)	(2.23%)	(0.97%)

B.未來因應匯率變動之具體措施

(a)定期分析匯率走勢，並與銀行外匯單位保持聯繫，以掌握最新匯率變動資訊。

(b)即時分析匯兌風險，並於外銷報價中適當反映。

(c)進口之設備以外幣計價，以抵消外銷收入之匯兌風險。

(d)視資金狀況及匯兌變動情形，適時調整外幣存款。

(3)通貨膨脹方面，由於全球景氣狀況不佳，利率調降，多數國家多思考通貨緊縮之課題，在成本與售價下滑之趨勢下，影響互相抵銷，因此本公司損益受通貨膨脹變動影響程度並不高。

2、最近年度從事高風險、高槓桿投資、資金貸與他人、背書保證及衍生性商品交易之政策、

獲利或虧損之主要原因及未來因應措施：

本公司最近年度並未從事高風險、高槓桿之投資、資金貸與他人行為及背書保證，亦未有衍生性商品交易之情形。另本公司已訂定「取得或處分資產處理程序」、「資金貸與他人作業程序」等相關辦法，將使相關作業有所依循。

3、最近年度研發計畫、未完成研發計畫之目前進度、須再投入之研發費用、預計完成量產時間、未來影響研發成功之主要因素：

(1)最近年度研發計畫

年 度	研 發 計 劃
92 年度	(1)提昇全功能 IC 測試機邏輯處理功能 (2)ANALOG IC 測試機 (3)CMOS IMAGE SENSOR 測試機 (4) PXI 架構之應用模組 (5)高壓光電測試機 (6)OLED 光電測試機先導計劃 (7)RF IC 測試機

(2)未完成研發計畫之目前進度

研發計畫	目前進度	預計再投入費用 (仟元)	預計完成時間
提昇全功能 IC 測試機邏輯處理功能	進行中	3,000	93 年 6 月
ANALOG IC 測試機	進行中	1,000	92 年 12 月
CMOS IMAGE SENSOR 測試機	進行中	4,000	93 年 3 月
高壓光電測試機	進行中	3,000	93 年 12 月
PXI 架構之應用模組	進行中	2,000	93 年 6 月

(3)未來研發得以成功之主要影響因素

本公司自成立以來即相當重視研發人員及相關設備之投資，並藉由內部教育訓練、經驗傳承及與研究機構合作累積研發團隊實力，更積極延攬業界有經驗之研發人才，加強產品之規劃與研發創新能力。近年來所投入之新產品研發陸續完成。而在未來本公司仍持續投入研發，且研發費用將隨營業額增加而成長。

本公司影響研究發展成功之主要關鍵因素，則在於研發人員之素質及軟硬體技術之掌握，相信以本公司研發團隊長期累積之經驗，必能陸續研發出具市場競爭力之產品。

4、最近年度國內外重要政策及法律變動對公司財務業務之影響及因應對策

本公司對於最近國內外重要政策及法律變動已採取適當措施因應，尚不致對公司財務業務產生重大影響。

5、最近年度科技改變對公司財務業務之影響及因應對策

最近年度科技改變對本公司財務業務並無重大影響，持續之品質改善與創新活動為本公司之因應方式。

6、最近年度企業形象改變對企業危機管理之影響及因應措施

本公司企業形象良好，最近年度並無重大改變造成企業危機管理之情事。

久元電子股份有限公司

會計師查核報告

久元電子股份有限公司民國九十年十二月三十一日之資產負債表，暨民國九十年一月一日至十二月三十一日之損益表、股東權益變動表及現金流量表，業經本會計師查核竣事。上開財務報表之編製係管理階層之責任，本會計師之責任則為根據查核結果對上開財務報表表示意見。久元電子股份有限公司民國八十九年度之財務報表係由其他會計師查核，並於民國九十年三月三十日出具無保留意見之查核報告。

本會計師係依照會計師查核簽證財務報表規則暨一般公認審計準則規劃並執行查核工作，以合理確信財務報表有無重大不實表達。此項查核工作包括以抽查方式獲取財務報表所列金額及所揭露事項之查核證據、評估管理階層編製財務報表所採用之會計原則及所作之重大會計估計，暨評估財務報表整體之表達。本會計師相信此項查核工作可對所表示之意見提供合理之依據。

依本會計師之意見，第一段所述財務報表在所有重大方面係依照證券發行人財務報告編製準則及一般公認會計原則編製，足以允當表達久元電子股份有限公司民國九十年十二月三十一日之財務狀況，暨民國九十年一月一日至十二月三十一日之營業成果與現金流量。

此 致

久元電子股份有限公司 公鑒

致遠會計師事務所
證期會核准辦理公開發行公司財務報告
查核簽證文號：(80)台財證(六)第 53174 號
(90)台財證(六)第 100690 號

會計師：

中華民國九十一年二月二日

久元電子股份有限公司

資產負債表

民國九十年十二月三十一日
及民國八十九年十二月三十一日
(金額均以新台幣千元為單位)

代碼	資 產	附 註	九十年十二月三十一日		八十九年十二月三十一日		代碼	資 產	附 註	九十年十二月三十一日		八十九年十二月三十一日	
			金 額	%	金 額	%				金 額	%	金 額	%
11-12	流動資產						21-22	流動負債					
1100	現金及約當現金	二及四.1	\$ 50,377	8.25	\$ 105,481	15.76	2102	短期借款	四.8	\$ 11,370	1.86	\$ 24,548	3.67
1118	短期投資淨額	二及四.2	40,301	6.60	54,159	8.09	2272	一年內到期之長期借款	四.9	39,226	6.42	35,003	5.23
1143	應收票據及帳款淨額	二及四.3	63,154	10.34	55,440	8.28	2120	應付票據及帳款		32,105	5.26	27,380	4.09
1150	應收關係人款項	五	21,886	3.58	21,618	3.23	2131	應付關係人款項	五	-	-	11,546	1.72
1210	存貨淨額	二及四.4	20,292	3.32	10,199	1.53	2161	應付所得稅	二及四.16	6,500	1.06	10,206	1.53
1280	預付款項及其他流動資產		3,485	0.57	2,291	0.34	2171	應付費用		20,626	3.38	31,905	4.77
1286	遞延所得稅資產-流動	二及四.16	215	0.04	1,376	0.21	2224	應付設備款		336	0.06	46,246	6.91
11-12	流動資產合計		199,710	32.70	250,564	37.44	2280	其他流動負債		4,649	0.76	7,166	1.07
1400	長期股權投資	二、四.5及六	45,688	7.49	26,475	3.96	21-22	流動負債合計		114,812	18.80	194,000	28.99
15-16	固定資產	二、四.6及六					24-	長期負債					
1511	土地		34,401	5.63	38,601	5.77	2421	長期借款	四.9	82,574	13.53	108,218	16.17
1521	房屋及建築		51,308	8.40	53,266	7.96	28-	其他負債					
1531	機器設備		370,637	60.70	340,598	50.90	2811	應計退休金負債	二及四.10	10,865	1.78	-	-
1551	運輸設備		3,376	0.55	5,581	0.83	21-28	負債合計		208,251	34.11	302,218	45.16
1561	生財器具		1,997	0.33	1,839	0.27	3-	股東權益					
1671	研發設備		1,639	0.27	2,249	0.34	3111	股本	四.11	235,000	38.49	190,000	28.39
1681	其他設備		8,101	1.33	7,709	1.15	3211	資本公積	四.12	96,028	15.73	94,562	14.13
15-16	成本合計		471,459	77.21	449,843	67.22	3311	法定盈餘公積	四.13	10,226	1.67	2,896	0.44
1509	減：累計折舊		(150,685)	(24.68)	(88,168)	(13.18)	3351	未分配盈餘	四.14	61,085	10.00	79,489	11.88
1672	加：預付設備款		7,576	1.24	10,681	1.60	3351	股東權益合計		402,339	65.89	366,947	54.84
15-16	固定資產淨額		328,350	53.77	372,356	55.64							
17-	無形資產												
1771	遞延退休金成本	二及四.10	10,865	1.78	-	-							
1788	遞延資產	二	1,564	0.26	2,600	0.39							
	無形資產合計		12,429	2.04	2,600	0.39							
18-	其他資產												
1811	閒置資產淨額	四.7	7,961	1.31	-	-							
1821	存出保證金		87	0.01	242	0.04							
1861	遞延所得稅資產-非流動	二及四.16	5,365	0.88	3,963	0.59							
1887	受限制之銀行存款-非流動	二及六	11,000	1.80	12,965	1.94							
	其他資產合計		24,413	4.00	17,170	2.57							
1000	資產總計		\$ 610,590	100.00	\$ 669,165	100.00	20-30	負債及股東權益總計		\$ 610,590	100.00	\$ 669,165	100.00

(請參閱財務報表附註)

負責人：

經理人：

主辦會計：

久元電子股份有限公司
損益表

民國九十年一月一日至十二月三十一日
及民國八十九年一月一日至十二月三十一日
(金額除每股盈餘外，均以新台幣仟元為單位)

代碼	項 目	附 註	民國九十年度		民國八十九年度	
			金額	%	金額	%
4111	銷貨收入	二、五及十二	\$ 315,027	100.78	\$ 343,722	101.19
4171	減：銷貨退回及折讓		(2,446)	(0.78)	(4,055)	(1.19)
	銷貨收入淨額		312,581	100.00	339,667	100.00
5111	銷貨成本	五	(181,975)	(58.22)	(165,221)	(48.64)
5911	銷貨毛利		130,606	41.78	174,446	51.36
6-	營業費用					
62-	銷管費用		(48,083)	(15.38)	(48,647)	(14.32)
63-	研發費用		(22,481)	(7.19)	(30,962)	(9.12)
	營業費用合計		(70,564)	(22.57)	(79,609)	(23.44)
6991	營業淨利		60,042	19.21	94,837	27.92
71-74	營業外收入					
7111	利息收入		1,795	0.57	1,909	0.56
7131	處分固定資產利益	二	331	0.11	1,954	0.58
7141	投資利益		2,367	0.76	280	0.08
7161	兌換利益	二	1,355	0.43	-	-
7171	補助款收入		5,448	1.74	3,194	0.94
7481	其他收入		550	0.18	744	0.22
	營業外收入合計		11,846	3.79	8,081	2.38
75-78	營業外支出					
7511	利息支出		(8,337)	(2.67)	(7,154)	(2.11)
7531	處分固定資產損失	二	(1,814)	(0.58)	(3,030)	(0.89)
7561	兌換損失	二	-	-	(3,609)	(1.06)
7571	存貨跌價及呆滯損失	二	(700)	(0.22)	-	-
7888	其他支出		(203)	(0.07)	(5,445)	(1.60)
	營業外支出合計		(11,054)	(3.54)	(19,238)	(5.66)
7991	本期稅前淨利		60,834	19.46	83,680	24.64
8111	所得稅費用	二及四.16	(6,442)	(2.06)	(8,916)	(2.63)
8991	本期淨利		\$ 54,392	17.40	\$ 74,764	22.01
9900	普通股每股盈餘(元)					
9950	本期淨利	二及四.15	\$ 2.31		\$ 3.45	

(請參閱財務報表附註)

負責人：

經理人：

主辦會計：

久元電子股份有限公司

股東權益變動表

民國九十年一月一日至十二月三十一日
及民國八十九年一月一日至十二月三十一日
(金額均以新台幣仟元為單位)

項 目	股 本	資 本 公 積	法 定 盈 餘 公 積	累 積 盈 餘	合 計
民國八十九年一月一日餘額	\$ 120,000	\$ 325	\$ 86	\$ 34,272	\$ 154,683
現金增資	45,000	92,500	-	-	137,500
民國八十八年度盈餘提撥及分配					
提列法定盈餘公積	-	-	2,810	(2,810)	-
員工紅利轉增資	2,500	-	-	(2,500)	-
股東紅利轉增資	22,500	-	-	(22,500)	-
處分資產利益轉列資本公積	-	1,737	-	(1,737)	-
民國八十九年度淨利	-	-	-	74,764	74,764
民國八十九年十二月三十一日餘額	190,000	94,562	2,896	79,489	366,947
處分資產利益轉列資本公積	-	1,466	-	(1,466)	-
民國八十九年度盈餘提撥及分配					
提列法定盈餘公積	-	-	7,330	(7,330)	-
員工紅利轉增資	7,000	-	-	(7,000)	-
股東紅利轉增資	38,000	-	-	(38,000)	-
發放現金股利	-	-	-	(19,000)	(19,000)
民國九十年度淨利	-	-	-	54,392	54,392
民國九十年十二月三十一日餘額	<u>\$ 235,000</u>	<u>\$ 96,028</u>	<u>\$ 10,226</u>	<u>\$ 61,085</u>	<u>\$ 402,339</u>

(請參閱財務報表附註)

負責人：

經理人：

主辦會計：

久元電子股份有限公司
現金流量表
民國九十年一月一日至十二月三十一日
及民國八十九年一月一日至十二月三十一日
(金額均以新台幣仟元為單位)

項 目	民國九十年度	民國八十九年度
營業活動之現金流量：		
本期淨利	\$ 54,392	\$ 74,764
調整項目：		
遞延所得稅資產增加	(241)	(1,918)
折舊費用(含閒置資產)	68,260	47,214
各項攤提	1,036	1,679
呆帳損失	511	13
存貨跌價及呆滯損失	700	-
投資收益	(2,367)	(280)
處分固定資產利益	(331)	(1,460)
處分固定資產損失	1,814	2,536
應收票據及帳款增加	(8,225)	(13,102)
應收關係人款項增加	(268)	(5,178)
存貨增加	(10,793)	(10,199)
預付及其他流動資產(增加)減少	(1,194)	(1,328)
應付票據及帳款增加	4,725	22,689
應付關係人款項增加(減少)	(11,546)	11,546
應付所得稅增加(減少)	(3,706)	6,586
應付費用增加(減少)	(11,279)	21,187
其他流動負債增加(減少)	(2,517)	3,570
營業活動之淨現金流入	<u>78,971</u>	<u>158,319</u>
投資活動之現金流量：		
短期投資減少(增加)	15,887	(53,879)
用途受限制之銀行存款減少(增加)	1,965	(12,965)
長期投資增加	(20,300)	(3,000)
出售長期投資價款	1,425	-
購置固定資產	(84,466)	(208,604)
出售固定資產價款	4,858	4,422
遞延資產增加	-	(585)
存出保證金(增加)減少	155	(166)
投資活動之淨現金流出	<u>(80,476)</u>	<u>(274,777)</u>
融資活動之現金流量：		
短期借款增加	(13,178)	(42,780)
長期借款增加(減少)	(21,421)	125,436
發放現金股利	(19,000)	-
現金增資	-	137,500
融資活動之淨現金流(出)入	<u>(53,599)</u>	<u>220,156</u>
本期現金及約當現金增加(減少)數	(55,104)	103,698
期初現金及約當現金餘額	105,481	1,783
期末現金及約當現金餘額	<u>\$ 50,377</u>	<u>\$ 105,481</u>
現金流量資訊之補充揭露		
本期支付利息(不含已資本化利息)	\$ 8,277	\$ 6,317
本期支付所得稅	\$ 10,272	\$ 4,300
本期支付現金購買固定資產		
購置固定資產	\$ 38,556	\$ 254,850
加: 期初應付設備及工程款	46,246	-
減: 期末應付設備及工程款	(336)	(46,246)
現金支付數	<u>\$ 84,466</u>	<u>\$ 208,604</u>
不影響現金流量之補充資訊		
一年內到期之長期借款	\$ 39,226	\$ 35,003
股東及員工紅利轉增資	\$ 45,000	\$ 25,000

(請參閱財務報表附註)

負責人：

經理人：

主辦會計：

久元電子股份有限公司 會計師查核報告

久元電子股份有限公司民國九十一年十二月三十一日及民國九十年十二月三十一日之資產負債表，暨民國九十一年一月一日至十二月三十一日及民國九十年一月一日至十二月三十一日之損益表、股東權益變動表及現金流量表，業經本會計師查核竣事。上開財務報表之編製係管理階層之責任，本會計師之責任則為根據查核結果對上開財務報表表示意見。

本會計師係依照會計師查核簽證財務報表規則暨一般公認審計準則規劃並執行查核工作，以合理確信財務報表有無重大不實表達。此項查核工作包括以抽查方式獲取財務報表所列金額及所揭露事項之查核證據、評估管理階層編製財務報表所採用之會計原則及所作之重大會計估計，暨評估財務報表整體之表達。本會計師相信此項查核工作可對所表示之意見提供合理之依據。

依本會計師之意見，第一段所述財務報表在所有重大方面係依照證券發行人財務報告編製準則及一般公認會計原則編製，足以允當表達久元電子股份有限公司民國九十一年十二月三十一日及民國九十年十二月三十一日之財務狀況，暨民國九十一年一月一日至十二月三十一日及民國九十年一月一日至十二月三十一日之營業成果與現金流量。

此 致

久元電子股份有限公司 公鑒

致遠會計師事務所
證期會核准辦理公開發行公司財務報告
查核簽證文號：(80)台財證(六)第53174號
(90)台財證(六)第100690號

會計師：

中華民國九十二年二月十八日

久元電子股份有限公司

資產負債表

民國九十一年十二月三十一日

及民國九十年十二月三十一日

(金額均以新台幣千元為單位)

代碼	資 產	附 註	九十一年十二月三十一日		九十年十二月三十一日		代碼	資 產	附 註	九十一年十二月三十一日		九十年十二月三十一日	
			金 額	%	金 額	%				金 額	%	金 額	%
11-12	流動資產						21-22	流動負債					
1100	現金及約當現金	二及四.1	\$ 95,010	10.58	\$ 50,377	8.25	2102	短期借款	四.8	\$ 7,086	0.79	\$ 11,370	1.86
1110	短期投資淨額	二及四.2	70,829	7.88	40,301	6.60	2121	應付票據		55,725	6.20	21,540	3.53
1121	應收票據淨額	二及四.3	28,868	3.21	15,037	2.46	2143	應付帳款		21,861	2.43	10,565	1.73
1143	應收帳款淨額	二及四.4	59,371	6.61	48,117	7.88	2153	應付關係人款項	五	27,647	3.08	-	-
1150	應收關係人款項	五	54,219	6.04	21,886	3.58	2161	應付所得稅	二及四.16	15,224	1.69	6,500	1.06
1210	存貨淨額	二及四.5	45,645	5.08	20,292	3.32	2171	應付費用		38,556	4.29	22,934	3.76
1280	預付款項及其他流動資產		11,939	1.33	3,485	0.57	2224	應付設備款	五	12,059	1.34	336	0.06
1286	遞延所得稅資產-流動	二及四.16	1,659	0.18	215	0.04	2272	一年內到期之長期借款	四.9	34,536	3.85	39,226	6.42
11-12	流動資產合計		367,540	40.91	199,710	32.70	2280	其他流動負債		5,146	0.57	2,341	0.38
							21-22	流動負債合計		217,840	24.24	114,812	18.80
1400	長期股權投資	二、四.6及六	81,696	9.09	45,688	7.49	24-	長期負債					
15-16	固定資產	二、四.7及六					2420	長期借款	四.9	85,369	9.50	82,574	13.53
1500	土地		38,600	4.30	34,401	5.63	28-	其他負債					
1521	房屋及建築		57,687	6.42	51,308	8.40	2811	應計退休金負債	二及四.10	12,739	1.42	10,865	1.78
1531	機器設備		474,736	52.84	370,637	60.70	2XXX	負債合計		315,948	35.16	208,251	34.11
1551	運輸設備		4,961	0.55	3,376	0.55							
1561	生財器具		2,093	0.23	1,997	0.33							
1681	研發設備		1,639	0.19	1,639	0.27							
1681	其他設備		10,217	1.14	8,101	1.33							
15-16	成本合計		589,933	65.67	471,459	77.21	3-	股東權益					
15X9	減：累計折舊		(210,882)	(23.47)	(150,685)	(24.68)	3111	普通股股本	四.11	287,000	31.95	235,000	38.49
1672	加：預付設備款		39,297	4.37	7,576	1.24	3200	資本公積	四.12	80,750	8.99	96,028	15.73
15-16	固定資產淨額		418,348	46.57	328,350	53.77	3311	法定盈餘公積	四.13	16,018	1.78	10,226	1.67
17-	無形資產						3351	未分配盈餘	四.14	198,683	22.12	61,085	10.00
1771	遞延退休金成本	二及四.10	7,346	0.82	10,865	1.78	3XXX	股東權益合計		582,451	64.84	402,339	65.89
1788	遞延資產	二	1,360	0.15	1,564	0.26							
	無形資產合計		8,706	0.97	12,429	2.04							
18-	其他資產												
1811	閒置資產淨額	二及四.7	-	-	7,961	1.30							
1821	存出保證金		122	0.01	87	0.02							
1861	遞延所得稅資產-非流動	二及四.16	14,477	1.61	5,365	0.88							
1887	受限制之銀行存款-非流動	二及六	7,510	0.84	11,000	1.80							
	其他資產合計		22,109	2.46	24,413	4.00							
1XXX	資產總計		\$ 898,399	100.00	\$ 610,590	100.00	1XXX	負債及股東權益總計		\$ 898,399	100.00	\$ 610,590	100.00

(請參閱財務報表附註)

負責人：

經理人：

主辦會計：

久元電子股份有限公司
損益表

民國九十一年一月一日至十二月三十一日
及民國九十年一月一日至十二月三十一日
(金額除每股盈餘外，均以新台幣仟元為單位)

代碼	項 目	附 註	民國九十一年度		民國九十年度	
			金額	%	金額	%
4111	營業收入	二、五及十二	\$ 579,768	100.53	\$ 315,027	100.78
4171	減：銷貨退回及折讓		(3,040)	(0.53)	(2,446)	(0.78)
	營業收入淨額		576,728	100.00	312,581	100.00
5111	營業成本	五	(300,768)	(52.15)	(181,975)	(58.22)
5911	營業毛利		275,960	47.85	130,606	41.78
6-	營業費用					
62-	銷管費用		(67,174)	(11.64)	(48,083)	(15.38)
63-	研發費用		(26,942)	(4.67)	(22,481)	(7.19)
	營業費用合計		(94,116)	(16.31)	(70,564)	(22.57)
6991	營業淨利		181,844	31.54	60,042	19.21
71-74	營業外收入					
7111	利息收入		792	0.14	1,795	0.57
7131	處分固定資產利益	二	1,291	0.22	-	-
7141	處分投資利益		7,189	1.25	2,367	0.76
7161	兌換利益	二	-	-	1,355	0.43
7481	補助款收入		-	-	5,448	1.74
7481	其他收入		1,585	0.27	550	0.18
	營業外收入合計		10,857	1.88	11,515	3.68
75-78	營業外支出					
7511	利息支出		(5,696)	(0.99)	(8,337)	(2.67)
7521	投資損失		(840)	(0.15)	-	-
7531	處分固定資產損失	二	-	-	(1,483)	(0.47)
7551	存貨盤損		(211)	(0.04)	-	-
7561	兌換損失	二	(1,760)	(0.31)	-	-
7571	存貨跌價及呆滯損失	二	(1,986)	(0.34)	(700)	(0.22)
7888	其他支出		(296)	(0.05)	(203)	(0.07)
	營業外支出合計		(10,789)	(1.88)	(10,723)	(3.43)
7991	本期稅前淨利		181,912	31.54	60,834	19.46
8111	所得稅費用(利益)	二及四.16	600	0.10	(6,442)	(2.06)
8991	本期淨利		\$ 182,512	31.64	\$ 54,392	17.40
9711	基本每股盈餘(元)					
9950	本期淨利	二及四.15	\$ 6.36		\$ 1.90	

(請參閱財務報表附註)

負責人：

經理人：

主辦會計：

久元電子股份有限公司

股東權益變動表

民國九十一年一月一日至十二月三十一日

及民國九十年一月一日至十二月三十一日

(金額均以新台幣仟元為單位)

項 目	普通股股本	資本公積	法定盈餘公積	未分配盈餘	合 計
民國九十年一月一日期初餘額	\$ 190,000	\$ 94,562	\$ 2,896	\$ 79,489	\$ 366,947
處分資產利益轉列資本公積	-	1,466	-	(1,466)	-
民國八十九年度盈餘提撥及分配					
提列法定盈餘公積	-	-	7,330	(7,330)	-
員工紅利轉增資	7,000	-	-	(7,000)	-
股東紅利轉增資	38,000	-	-	(38,000)	-
發放現金股利	-	-	-	(19,000)	(19,000)
民國九十年度淨利	-	-	-	54,392	54,392
民國九十年十二月三十一日餘額	235,000	96,028	10,226	61,085	402,339
民國九十年度盈餘提撥及分配					
提列法定盈餘公積	-	-	5,439	(5,439)	-
員工紅利轉增資	5,000	-	-	(5,000)	-
股東紅利轉增資	35,250	-	-	(35,250)	-
董監事酬勞	-	-	-	(2,400)	(2,400)
資本公積轉增資	11,750	(11,750)	-	-	-
處分固定資產稅後淨額轉列資本公積轉回	-	(3,528)	353	3,175	-
民國九十一年度淨利	-	-	-	182,512	182,512
民國九十一年十二月三十一日餘額	<u>\$ 287,000</u>	<u>\$ 80,750</u>	<u>\$ 16,018</u>	<u>\$ 198,683</u>	<u>\$ 582,451</u>

(請參閱財務報表附註)

負責人：

經理人：

主辦會計：

久元電子股份有限公司
現金流量表

民國九十一年一月一日至十二月三十一日
及民國九十年一月一日至十二月三十一日
(金額均以新台幣仟元為單位)

項 目	民國九十一年度	民國九十年度
營業活動之現金流量：		
本期淨利	\$ 182,512	\$ 54,392
調整項目：		
折舊費用(含閒置資產)	70,363	68,260
各項攤提	609	1,036
呆帳損失	-	511
存貨跌價及呆滯損失	1,986	700
長期股權投資已實現跌價損失	840	
處分投資利益	(7,189)	(2,367)
處分固定資產損失(利益)	(1,291)	1,483
遞延所得稅資產增加	(10,556)	(241)
應收票據增加	(13,831)	(2,279)
應收帳款增加	(11,254)	(5,946)
應收關係人款項增加	(32,333)	(268)
存貨增加	(58,137)	(10,793)
預付及其他流動資產(增加)減少	(8,454)	(1,194)
遞延退休金成本減少	3,519	-
應付票據增加	34,185	3,607
應付帳款增加	11,296	1,118
應付關係人款項增加(減少)	22,574	(11,546)
應付所得稅增加(減少)	8,724	(3,706)
應付費用增加(減少)	15,622	(11,279)
應計退休金負債增加	1,874	-
其他流動負債增加(減少)	2,805	(2,517)
營業活動之淨現金流入	213,864	78,971
投資活動之現金流量：		
短期投資淨減少(增加)	(28,684)	15,887
用途受限制之銀行存款減少	3,490	1,965
長期投資增加	(39,919)	(20,300)
出售長期投資價款	8,416	1,425
購置固定資產	(107,370)	(84,466)
出售固定資產價款	3,855	4,858
遞延資產增加	(405)	-
存出保證金(增加)減少	(35)	155
投資活動之淨現金流出	(160,652)	(80,476)
融資活動之現金流量：		
短期借款減少	(4,284)	(13,178)
長期借款減少	(1,895)	(21,421)
發放現金股利	-	(19,000)
董監酬勞	(2,400)	-
融資活動之淨現金流出	(8,579)	(53,599)
本期現金及約當現金增加(減少)數	44,633	(55,104)
期初現金及約當現金餘額	50,377	105,481
期末現金及約當現金餘額	\$ 95,010	\$ 50,377
現金流量資訊之補充揭露		
本期支付利息(不含已資本化利息)	\$ 5,875	\$ 8,277
本期支付所得稅	\$ 1,627	\$ 10,272
本期支付現金購買固定資產		
購置固定資產	\$ 124,164	\$ 38,556
加: 期初應付設備	336	46,246
減: 期末應付設備(含應付關係人款)	(17,130)	(336)
現金支付數	\$ 107,370	\$ 84,466
不影響現金流量之補充資訊		
一年內到期之長期借款	\$ 34,536	\$ 39,226
股東及員工紅利轉增資	\$ 40,250	\$ 45,000
資本公積轉增資	\$ 11,750	\$ -

(請參閱財務報表附註)

負責人：

經理人：

主辦會計：

久元電子股份有限公司

會計師查核報告

久元電子股份有限公司民國九十二年六月三十日之資產負債表，暨民國九十二年一月一日至六月三十日之損益表、股東權益變動表及現金流量表，業經本會計師查核竣事。上開財務報表之編製係管理階層之責任，本會計師之責任則為根據查核結果對上開財務報表表示意見。

本會計師係依照會計師查核簽證財務報表規則暨一般公認審計準則規劃並執行查核工作，以合理確信財務報表有無重大不實表達。此項查核工作包括以抽查方式獲取財務報表所列金額及所揭露事項之查核證據、評估管理階層編製財務報表所採用之會計原則及所作之重大會計估計，暨評估財務報表整體之表達。本會計師相信此項查核工作可對所表示之意見提供合理之依據。

依本會計師之意見，第一段所述財務報表在所有重大方面係依照證券發行人財務報告編製準則及一般公認會計原則編製，足以允當表達久元電子股份有限公司民國九十二年六月三十日之財務狀況，暨民國九十二年一月一日至六月三十日之營業成果與現金流量。

久元電子股份有限公司民國九十一年一月一日至六月三十日之財務報表，係未經會計師查核，附列目的僅供參考。

此 致

久元電子股份有限公司 公鑒

致遠會計師事務所
證期會核准辦理公開發行公司財務報告
查核簽證文號：(80)台財證(六)第 53174 號
(90)台財證(六)第 100690 號

會計師：

中華民國九十二年七月二十五日

久元電子股份有限公司
資 產 負 債 表
民國九十二年六月三十日
及民國九十一年六月三十日(未經查核)
(金額均以新台幣仟元為單位)

代碼	資 產	附 註	九十二年六月三十日		九十一年六月三十日 (未經查核)		代碼	負債及股東權益	附 註	九十二年六月三十日		九十一年六月三十日 (未經查核)	
			金 額	%	金 額	%				金 額	%	金 額	%
11-12	流動資產						21-22	流動負債					
1100	現金及約當現金	二及四.1	\$ 86,762	7.92	\$ 50,392	6.64	2102	短期借款	四.9	\$ 91,136	8.32	\$ 30,351	4.00
1110	短期投資淨額	二及四.2	39,111	3.57	45,610	6.01	2121	應付票據		62,998	5.75	67,512	8.90
1120	應收票據淨額	二及四.3	49,279	4.50	27,279	3.59	2143	應付帳款		3,510	0.32	11,136	1.47
1140	應收帳款淨額	二及四.4	157,759	14.40	87,197	11.49	2153	應付關係人款項	五	65,494	5.98	33	-
1150	應收關係人款項	五	44,513	4.06	43,622	5.75	2160	應付所得稅	二及四.17	13,521	1.23	-	-
1178	其他應收款		941	0.08	808	0.11	2170	應付費用		55,397	5.06	30,459	4.01
1210	存貨淨額	二及四.5	54,645	4.99	36,032	4.75	2224	應付設備款	五	-	-	14,839	1.96
1298	預付款項及其他流動資產		5,545	0.51	8,268	1.09	2272	一年內到期之長期借款	四.10	28,239	2.58	38,239	5.04
1286	遞延所得稅資產-流動	二及四.17	14,034	1.28	215	0.03	2280	其他流動負債		70,505	6.43	16,169	2.13
	流動資產合計		452,589	41.31	299,423	39.46		流動負債合計		390,800	35.67	208,738	27.51
1421	長期股權投資	二、四.6											
142102	採成本法之長期投資		81,696	7.45	47,952	6.31							
15-16	固定資產	二、四.7及六					24XX	長期利息負債					
1501	土地		38,600	3.52	38,600	5.09	2420	長期借款	四.10	46,473	4.24	74,881	9.86
1521	房屋及建築		59,087	5.39	56,213	7.41	28XX	其他負債					
1531	機器設備		650,938	59.41	450,208	59.33	2810	應計退休金負債	二及四.11	15,942	1.45	10,969	1.45
1551	運輸設備		5,469	0.50	3,892	0.51		負債合計		453,215	41.36	294,588	38.82
1561	生財器具		2,029	0.19	1,998	0.26							
1681	其他設備		13,032	1.19	10,131	1.33							
15-16	成本合計		769,155	70.20	561,042	73.93	3-	股東權益					
15X9	減：累計折舊		(254,199)	(23.20)	(179,486)	(23.65)	31xx	股本					
1672	加：預付設備款		6,037	0.55	4,796	0.63	3110	普通股股本	四.12	287,000	26.19	287,000	37.82
	固定資產淨額		520,993	47.55	386,352	50.91	3150	待分配股票股利		73,826	6.74	-	-
17XX	無形資產						32xx	資本公積					
1770	遞延退休金成本	二及四.10	7,346	0.67	10,865	1.43	3211	資本公積-發行股票溢價	四.13	80,750	7.37	80,750	10.64
1788	遞延資產	二	2,024	0.18	1,266	0.17	33xx	保留盈餘					
	無形資產合計		9,370	0.85	12,131	1.60	3310	法定盈餘公積	四.14	34,269	3.13	16,018	2.11
							3350	未分配盈餘	四.15	166,681	15.21	80,504	10.61
								股東權益合計		642,526	58.64	464,272	61.18
18XX	其他資產												
1820	存出保證金		122	0.01	127	0.02							
1860	遞延所得稅資產-非流動	二及四.17	15,227	1.39	5,365	0.71							
1887	受限制之銀行存款-非流動	二及六	5,330	0.49	7,510	0.99							
1888	待處分資產	二及四.8	10,414	0.95	-	-							
	其他資產合計		31,093	2.84	13,002	1.72							
	資產總計		\$ 1,095,741	100.00	\$ 758,860	100.00		負債及股東權益總計		\$ 1,095,741	100.00	\$ 758,860	100.00

(請參閱財務報表附註)

負責人：

經理人：

主辦會計：

久元電子股份有限公司

損益表

民國九十二年一月一日至六月三十日

及民國九十一年一月一日至六月三十日(未經查核)

(金額除每股盈餘外，均以新台幣仟元為單位)

代碼	項 目	附 註	九十二年一月一日 至六月三十日		九十一年一月一日 至六月三十日(未經查核)	
			金額	%	金額	%
4000	營業收入	二、四.18及五	\$ 446,462	100.50	\$ 225,404	100.44
4190	減:銷貨退回及折讓		(2,213)	(0.50)	(987)	(0.44)
4100	營業收入淨額		444,249	100.00	224,417	100.00
5110	營業成本		(269,582)	(60.68)	(143,502)	(63.94)
5910	營業毛利		174,667	39.32	80,915	36.06
6000	營業費用					
61-62	銷管費用		(31,232)	(7.03)	(13,988)	(6.23)
6300	研發費用		(16,598)	(3.74)	(11,869)	(5.29)
	營業費用合計		(47,830)	(10.77)	(25,857)	(11.52)
6900	營業淨利		126,837	28.55	55,058	24.53
7100	營業外收入及利益					
7110	利息收入		192	0.04	414	0.18
7130	處分固定資產利益	二	-	-	253	0.11
7140	處分投資利益		546	0.12	5,669	2.53
7160	兌換利益	二	2,137	0.48	368	0.16
7480	其他收入		173	0.04	42	0.02
	營業外收入合計		3,048	0.68	6,746	3.00
7500	營業外費用及損失					
7510	利息費用		(1,633)	(0.37)	(2,256)	(1.01)
7530	處分固定資產損失	二	(212)	(0.05)	-	-
7880	其他支出		(173)	(0.04)	(196)	(0.09)
	營業外支出合計		(2,018)	(0.46)	(2,452)	(1.10)
7900	本期稅前淨利		127,867	28.77	59,352	26.43
8110	所得稅(費用)利益	二及四.17	(2,178)	(0.49)	4,981	2.22
9600	本期淨利		\$ 125,689	28.28	\$ 64,333	28.65
9750	基本每股盈餘(元)	二及四.16				
	本期稅前淨利		\$ 3.54		\$ 1.64	
	所得稅(費用)利益		(0.06)		0.14	
	本期淨利		\$ 3.48		\$ 1.78	

(請參閱財務報表附註)

負責人:

經理人:

主辦會計:

久元電子股份有限公司
股東權益變動表
民國九十二年一月一日至六月三十日
及民國九十一年一月一日至六月三十日(未經查核)
(金額均以新台幣千元為單位)

項 目	普通股股本	待分配股票股利	資本公積	法定盈餘公積	未分配盈餘	合 計
民國九十一年一月一日期初餘額	\$ 235,000	\$ -	\$ 96,028	\$ 10,226	\$ 61,085	\$ 402,339
民國九十年盈餘提撥及分配：						
提撥法定盈餘公積	-	-	-	5,439	(5,439)	-
員工紅利轉增資	5,000	-	-	-	(5,000)	-
股東紅利轉增資	35,250	-	-	-	(35,250)	-
資本公積轉增資	11,750	-	(11,750)	-	-	-
董監事酬勞	-	-	-	-	(2,400)	(2,400)
處分固定資產稅後淨額轉列資本公積轉回	-	-	(3,528)	353	3,175	-
民國九十一年上半年度淨利(未經查核)	-	-	-	-	64,333	64,333
民國九十一年六月三十日餘額(未經查核)	<u>\$ 287,000</u>	<u>\$ -</u>	<u>\$ 80,750</u>	<u>\$ 16,018</u>	<u>\$ 80,504</u>	<u>\$ 464,272</u>
民國九十二年一月一日餘額	\$ 287,000	\$ -	\$ 80,750	\$ 16,018	\$ 198,683	\$ 582,451
民國九十一年度盈餘提撥及分配：						
提撥法定盈餘公積	-	-	-	18,251	(18,251)	-
員工紅利轉增資	-	16,426	-	-	(16,426)	-
股東紅利轉增資	-	57,400	-	-	(57,400)	-
發放股東現金股利	-	-	-	-	(57,400)	(57,400)
董監事酬勞	-	-	-	-	(8,214)	(8,214)
民國九十二年上半年度淨利	-	-	-	-	125,689	125,689
民國九十二年六月三十日餘額	<u>\$ 287,000</u>	<u>\$ 73,826</u>	<u>\$ 80,750</u>	<u>\$ 34,269</u>	<u>\$ 166,681</u>	<u>\$ 642,526</u>

(請參閱財務報表附註)

負責人：

經理人：

主辦會計：

久元電子股份有限公司
現金流量表
民國九十二年一月一日至六月三十日
及民國九十一年一月一日至六月三十日(未經查核)
(金額均以新台幣千元為單位)

項 目	民國九十二年上半年度	民國九十一年上半年度 (未經查核)
營業活動之現金流量：		
本期淨利	\$ 125,689	\$ 64,333
調整項目：		
折舊費用(含待處分資產)	45,606	31,796
各項攤提	313	298
呆帳損失	2,153	-
處分投資利益	(546)	(5,669)
處分固定資產損失(利益)	212	(253)
遞延所得稅資產增加	(13,125)	-
應收票據增加	(20,411)	(12,242)
應收帳款增加	(100,541)	(39,080)
應收關係人款項減少(增加)	9,706	(30,556)
存貨增加	(46,068)	(15,740)
預付及其他流動資產減少(增加)	5,453	(5,591)
應付票據增加	7,272	45,972
應付帳款(減少)增加	(18,351)	571
應付關係人款項增加(減少)	37,847	33
應付所得稅減少	(1,703)	(6,500)
應付費用增加(減少)	16,841	5,126
應計退休金負債增加	3,203	104
其他流動負債增加(減少)	(254)	22,648
營業活動之淨現金流入	<u>53,296</u>	<u>55,250</u>
投資活動之現金流量：		
短期投資淨減少(增加)	32,264	(4,720)
用途受限制之銀行存款減少	2,180	3,490
長期投資增加	-	(5,500)
出售長期投資價款	-	8,316
購置固定資產	(134,147)	(67,551)
出售固定資產價款	279	470
遞延資產增加	(977)	-
存出保證金(增加)減少	-	(40)
投資活動之淨現金流出	<u>(100,401)</u>	<u>(65,535)</u>
融資活動之現金流量：		
短期借款增加	84,050	18,981
長期借款減少	(45,193)	(8,681)
融資活動之淨現金流入	<u>38,857</u>	<u>10,300</u>
本期現金及約當現金增加(減少)數	(8,248)	15
期初現金及約當現金餘額	95,010	50,377
期末現金及約當現金餘額	<u>\$ 86,762</u>	<u>\$ 50,392</u>
現金流量資訊之補充揭露		
本期支付利息(不含已資本化利息)	\$ 1,377	\$ 2,649
本期支付所得稅	\$ 16,265	\$ 1,594
本期支付現金購買固定資產		
購置固定資產	\$ 122,088	\$ 82,054
加: 期初應付設備	12,059	336
減: 期末應付設備	-	(14,839)
現金支付數	<u>\$ 134,147</u>	<u>\$ 67,551</u>
不影響現金流量之補充資訊		
一年內到期之長期借款	\$ 28,239	\$ 38,239
股東及員工紅利轉增資	\$ 73,826	\$ 40,250
資本公積轉增資	\$ -	\$ 11,750

(請參閱財務報表附註)

負責人：

經理人：

主辦會計：

伍、特別記載事項

- 一、內部控制制度執行狀況：列明最近三年度會計師提出之內部控制改進建議及內部稽核發現重大缺失之改善情形，並應揭露下列事項：
本公司最近三年度會計師出具之內部控制改進建議及內部稽核發現重大缺失均已如期改善。
(一)內部控制聲明書：不適用
(二)委託會計師專案審查內部控制者，應列明其原因、會計師審查意見、公司改善措施及缺失事項改善情形：不適用
- 二、委託經證券暨期貨管理委員會核准或認可之信用評等機構進行評等者，應揭露該信用評等機構所出具之評等報告：不適用。
- 三、推薦證券商評估總結意見：不適用。
- 四、律師法律意見書：不適用。
- 五、由發行人填寫並經會計師複核之案件檢查表彙總意見：詳第 53 頁。
- 六、前次募集與發行有價證券於申請（申報）核准生效時經財政部證券暨期貨管理委員會通知應自行改進事項之改進情形：無。
- 七、本次募集與發行有價證券於申報(申請核准)生效時經財政部證券暨期貨管理委員會通知應補充揭露之事項：無。
- 八、公司初次上市、上櫃或前次及最近三年度申報（請）募集與發行有價證券時，於公開說明書中揭露之聲明書或承諾事項及其目前執行情形：不適用。
- 九、最近年度及截至公開說明書刊印日止董事或監察人對董事會通過重要決議有不同意見且有紀錄或書面聲明者，其主要內容：無。
- 十、最近三年度私募普通股辦理情形：不適用。
- 十一、最近年度及截至公開說明書刊印日止，上市上櫃公司治理運作情形及其改善計畫或因應措施：不適用。
- 十二、最近年度及截至公開說明書刊印日止公司及其內部人員依法被處罰、公司對其內部人員違反內部控制制度規定之處罰、主要缺失與改善情形：不適用。
- 十三、其他必要補充說明事項：無。

久元電子股份有限公司申報案件檢查表

會計師複核彙總意見

久元電子股份有限公司本次為發行員工認股權憑證1,000單位，每單位認股權憑證得認購之股數為1,000股，因認股權行使而須發行之普通股新股總數為1,000,000股，向財政部證券暨期貨管理委員會提出申報，業依規定填報案件檢查表，並經本會計師採取必要程序予以複核，特依「發行人募集與發行有價證券處理準則」規定，出具本複核意見。

依本會計師意見，久元電子股份有限公司本次向財政部證券暨期貨管理委員會提出之案件檢查表所載事項，並未發現有違反法令致影響員工認股權憑證發行之情事。

此 致

久元電子股份有限公司

致遠會計師事務所

會計師：葉惠心

中華民國九十二年十二月三十一日

久元電子股份有限公司

董事長

汪秉龍

董事兼總經理

張正光

董事

陳桂標

董事

楊盛祺